

高速道路で巡る 魅力の北海道プリンスホテルズ&リゾート



ご予約は

北海道プリンスホテル予約

検索



www.princehotels.co.jp/hotels_resorts/area/hokkaido.html/

NEXCO東日本提供ラジオ番組「ドライビング ナビゲーター」ぜひお聞きください!

	金 曜 日		土 曜 日				
ラジオ局	HBC	STV	AIR-G	FM JAGA	FMリバー	FMいるか	FMくしろ
放送時間	14:22~5分	12:43~5分	9:30~10分	13:15~5分	11:10~5分	10:20~5分	10:30~5分
サブタイトル	たべりんぐ北海道	ゆったりんぐ北海道	あそびんぐ北海道	どらいびんぐ十勝	どらいびんぐ旭川	どらいびんぐみなみ北海道	どらいびんぐ釧路

道路交通情報テレホンサービス
道内高速道路の最新情報を24時間お知らせします!!

お出かけ前のハイウェイテレホン

まずダイヤル
札幌 ☎011-896-1620 室蘭 ☎0143-59-1620
旭川 ☎0166-54-1620 帯広 ☎0155-42-1620
※携帯電話からは「#8162」
はーい、無事(得る)

つぎに
案内にしたがってサービスコードのいずれかを押してください。

すると
情報が流れます。

さらに
他の情報を聞きたいときは、案内にしたがってサービスコードを押して下さい。
※お客様の電話がダイヤル回線の場合は5秒間お待ちください。道内全線の情報が流れます。

一般道路情報は (公財)日本道路情報センター ☎050-3369-6601
※携帯電話短縮ダイヤル(携帯電話・PHS専用)「#8011」

**ドライブ
トラフィック**
ケータイやPCで
全国の高速道路の
交通情報がチェッ
クできる!

PC・スマートフォン
はこちら
<http://www.drivetrffic.jp>

スマートフォン以外の
ケータイはこちら
<http://m.drivetrffic.jp>

もし事故にあったら... 非常電話1km(トンネル内200m)おきに設置

道路緊急
ダイヤル **#9910**
通話料無料、24時間受付。故障や落下物などの緊急通報にもご利用下さい。

携帯電話、PHSから
ご連絡いただけます

24時間、365日、お客様の声をお聞きしています。
NEXCO東日本お客様センター
☎0570-024-024
(24時間) (24時間)
PHS・IP電話のお客様: 03-5338-7524

高速道路に関する情報は「ドラぶら」で
www.driveplaza.com/

ドラぶら

検索

あなたに、ベスト・ウェイ。



発行/東日本高速道路株式会社 2017年9月

北海道 HOKKAIDO DRIVE MAP ドライブマップ

2017
春夏版



爽やかな風を受けながら、大満足ドライブ

高速道路でめぐる、 花いっぱい北海道!

休憩するだけじゃもったいない!?
おすすめSA・PA紹介

テーマを持って北海道を周遊!

- ・新千歳空港発の道央グルメドライブ
- ・道央～道南縄文遺跡めぐり

爽やかな風を受けながら、大満足ドライブ

高速道路でめぐる、 花いっぱいの北海道！

咲き誇る花々、新鮮な各地のグルメ、大自然満喫スポットなどなど…、
たくさんの魅力がいっぱいの北海道を、高速道路を使って楽しみましょう！

CONTENTS

- 03 ぐるっと周遊ドライブ
- 07 北海道全域地図
- 09 地域情報～中央エリア
- 15 地域情報～北エリア
- 21 地域情報～南エリア
- 27 地域情報～東エリア
- 33 イベント情報
- 35 行ってみよう、あの町、この町
- 39 東北6県季節の花めぐり
- 43 高速道路のストック効果
- 44 おすすめSA・PA紹介
- 45 北海道ガーデン街道
- 47 北海道の高速道路
- 49 楽しく安全なドライブのために
- 51 ETC割引・主要IC間料金表
- 53 ガス欠注意！
- 54 アンケート

※本誌及びこのページで使用されている写真は、
NEXCO東日本主催「北海道の四季フォトコンテスト」
応募作品です。
※本誌に掲載の情報は全て2017年2月20日現在の
ものです。
※記載されている価格は、特別な表記のある場合を除き
税込価格です。

洞爺湖町(7月撮影)



森町(5月撮影)



斜里町(7月撮影)



北竜町(8月撮影)



中富良野町(7月撮影)



湧別町(5月撮影)

ぐるっと周遊ドライブ

NEXCO東日本
マナーアップキャラクター
「マナーティ」



Route 1

新千歳空港発着! 道央おすすめ グルメルート

北海道は、言わずと知れた食の宝庫。道産の新鮮な食材を使ったグルメは、ドライブの楽しみのひとつです。ここでは、空路で来道される観光客の方にもぴったりな、新千歳空港からのグルメスポットをめぐるルートを提案。札幌近郊の、オープン間もない話題店やテイクアウトのお店を中心とした、お手軽日帰りルートです。

● グルメルート



日帰りコース

新千歳空港発着→①カフェ テルツィーナ→②ファームレストラン ハーベスト→③トラットリア イル マットーネ アルル
④北菓楼札幌本館→⑤View Cafe Your Time→⑥まる余ベーカリー→札幌道、道央自動車道で新千歳空港へ帰着

① カフェ テルツィーナ 恵庭市

札幌の人気店「トラットリア・ピッツェリア テルツィーナ」の堀川秀樹シェフが2016年6月にカフェをオープン。近隣農家の野菜や小麦を最大限に活かした、カジュアルなイタリアンが楽しめます。



ランチコースは1,200円(税込)から。それぞれ6種類から選べる前菜とパスタ、サラダ、デザート、ドリンクが付き(写真はAコース1,700円税込)。

恵庭IC 【恵庭ICから車で約15分】

住 恵庭市島松町1丁目28-10 ☎ 0123-37-6267
営 月曜11:00~17:00、水曜~日曜11:00~21:00(ラストオーダー19:00)
休 火曜 16台

② ファームレストラン ハーベスト 長沼町

5世代続く農園直営のレストランです。現在のオーナーがログハウスを手作りし、同時にレストランとしてオープン。食材はジャガイモやカボチャ、果物など自家製が中心。店内から見える夕日の美しさが自慢です。



道産ボークステーキとメークインのニョッキセット1,480円(税込)。自家農園のジャガイモをもちもちのニョッキにしました。

江別東IC 【江別東ICから車で約25分】

住 長沼町東4線北13 ☎ 0123-89-2822
営 3~11月/11:00~18:00(ラストオーダー17:00)、土・日曜、祝日11:00~21:00(ラストオーダー20:00)
12~2月/11:00~17:00(ラストオーダー16:30)、土・日曜、祝日11:00~20:30(ラストオーダー20:00)
休 3~11月/木曜 12~2月/第1・3水曜、木曜 50台

<http://n-harvest.net/>

④ 北菓楼札幌本館 札幌市

砂川に本店がある北菓楼が、1926年築の「旧北海道庁立図書館」の建物を建築家・安藤忠雄氏のデザインで改装し2016年3月にオープン。北海道の歴史や文化を活かしつつ、新たな交流の拠点となるという思いが込められています。

札幌北IC 【札幌北ICから車で約25分】

住 札幌市中央区北1条西5丁目1-2 ☎ 0800-500-0318
営 10:00~19:00、カフェ10:00~18:00(ラストオーダー17:30、食事は11:00~15:00)
休 1月1日 15台

<http://www.kitakaro.com/>

⑤ View Cafe Your Time 小樽市

小樽の海を見下ろす高台にあるカフェ。この場所に一目惚れしたオーナー夫妻が、4年の歳月をかけて念願のカフェを2015年8月に開店しました。函館本線を行き交う電車や四季ごとに移ろう周囲の景色が魅力です。



大人の珈琲ゼリーパフェ(ドリンクセット)730円(税込)。ニッパウキスキー竹藪を混ぜ込んだゼリーとバナナトッパの組み合わせ。

銭函IC 【銭函ICから車で約6分】

住 小樽市張町351番地 ☎ 0134-62-1239
営 11:00~19:00(ラストオーダー18:30)、
夏季及び土・日曜、祝日11:00~20:00(ラストオーダー19:30)
休 火曜(祝日の場合翌日) 16台(冬期9台)

<http://viewcafe.tumblr.com/>

③ トラットリア イル マットーネ アルル 江別市

江別の人気洋菓子店「バイクドアルル」が、複合商業施設「EBRI」のオープンに合わせて移転しレストランを併設。地元産食材を使ったピッツアやパンなどのほか、定番のサクもちシュー1個108円(税込)は相変わらずの人気です。



サクもちシュー1個108円(税込)。町村農場の特選牛乳を使った自家製カスタードクリームがたっぷり。

江別西IC 【江別西ICから車で約12分】

住 江別市東野幌3-3 EBRI内 ☎ 011-398-7708
営 レストラン11:00~15:00(ラストオーダー14:00)、
17:00~22:00(ラストオーダー21:00)、スイーツ・パン10:00~20:00
休 年末年始 100台

http://www.bake-de-arles.com/iltatone_arles/



チョコサンドクッキー「北海道立図書館」1,080円(税込)は札幌本館のみの限定商品。ほかにも限定スイーツが揃っています。

⑥ まる余ベーカリー 余市町

定番人気のアップルパイやシュークリームのほか、パンも手が始めたことから余市駅前に2016年5月に移転オープン。道産小麦を使った手作りのパンや、バターを使った生地が特徴のパイが人気です。



果肉と自家製濃厚カスタードクリームが自慢のアップルカスタードシュー(左)とみかんカスタードシュー(右)各350円(税込)。

小樽IC 【小樽ICから車で約40分】

住 余市町黒川町7丁目23番地 ☎ 0135-48-5775
営 9:00~19:00
休 水曜 19台(町営駐車場を利用。30分まで無料)

<https://www.kudamonomura.co.jp/>

Route 2

太古のロマンに思いを馳せる 噴火湾沿岸 縄文遺跡ルート

噴火湾沿岸縄文遺跡ルート

【凡例】
道央道
札幌道
道東道
日高道
深川留萌道
北海道開発局
管理区間(無料)

縄文遺跡群を世界遺産に



北海道・青森県・岩手県・秋田県の4道県並びに関係する14の市町は、北海道・北東北の縄文遺跡群を、日本のみならず、人類共通の貴重な宝として未来に残すべき文化遺産であると考え、世界遺産登録をめざしています。

約7,000ヵ所もの縄文時代の遺跡が確認されている北海道は「縄文文化遺産の宝庫」とも言われています。特に、千歳市から函館市にかけての噴火湾沿岸にある6つの縄文遺跡は、北東北にある遺跡群と共に「北海道・北東北の縄文遺跡群」として世界遺産登録を目指しています。そんな、縄文ロマンを感じる遺跡群をめぐるルートをご紹介します。

1泊2日コース

1日目 札幌発 → ①千歳市教育委員会埋蔵文化財センター展示室 → ②史跡 北黄金貝塚公園 → ③レストラン望羊蹄 → ④史跡 入江・高砂貝塚 → ⑤函館泊
2日目 函館泊 → ⑥函館市縄文文化交流センター → ⑦史跡 大船遺跡 → ⑧レストラン ケルン → 道央自動車道で札幌へ帰着

千歳市教育委員会 千歳市埋蔵文化財センター展示室



縄文時代の共同墓地の跡「史跡 キウス周堤墓群」をはじめ千歳で発見された出土品などを展示する施設。史跡は自由に見学でき、この施設でも豊富な資料を見学できます。

恵庭IC 【恵庭ICから車で約20分】※

住 千歳市長都42-1 問 0123-24-4210 営 9:00~17:00
休 土・日曜(第2日曜を除く)、祝日、年末年始 駐 5台 ヲ 無料

<https://www.city.chitose.hokkaido.jp/index.cfm/95.43785.169.915.html>

史跡 北黄金貝塚公園 伊達市



噴火湾を望む縄文時代前期の集落遺跡です。遺跡は当時の住居が再現されるなど縄文文化を体験できる史跡公園として整備され、「北黄金貝塚情報センター」も併設されています。

伊達IC 【伊達ICから車で約15分】※

住 伊達市北黄金町7番地 問 0142-24-2122 営 9:00~17:00
休 12~3月 駐 50台 ヲ 無料

<http://www.city.date.hokkaido.jp/hotnews/detail/00001560.html>

史跡 入江・高砂貝塚 洞爺湖町

有珠山や噴火湾を望む高台にある、縄文時代前期~晩期にかけての貝塚を伴う集落遺跡です。公園として整備されているほか、近隣には「入江・高砂貝塚館」もあります。

<http://www.town.toyako.hokkaido.jp/iritaka/index.html>

函館市縄文文化交流センター 函館市



「道の駅縄文ロマン南かやべ」を併設する博物館。北海道唯一の国宝「中空土偶」が常設展示され、窓からは隣接する「史跡 垣ノ島遺跡」を間近に見ることができます。土器づくりなど体験コーナーも充実。

大沼公園IC 【大沼公園ICから車で約50分】※

住 函館市日辰町551-1 問 0138-25-2030
営 4~10月9:00~17:00、11~3月9:00~16:30
休 月曜(祝日の場合は翌日)、毎月最終日曜、年末年始 駐 33台
ヨ 一般300円、小中学生・高校生150円・未就学児無料

<http://www.hjcc.jp/>

割烹旅館 若松 函館市



創業は1922年と、湯の川温泉でも老舗の一つとして名を知られている純和風旅館です。伝統と格式の中に現代的なおもてなしの心が宿り、特に料理の質の高さは特筆の宿です。

函館IC 【函館ICから車で約30分】※

住 函館市湯川町1丁目2-27 問 0138-59-2171
営 チェックイン15:00 チェックアウト10:00 駐 20台
ヨ 宿泊プランにより異なる

<http://www.wakamatsuryokan.com/hakodate/>

史跡 大船遺跡 函館市

縄文時代中期を中心に約1,000年間ほど続いたとされる、100棟を超える住居跡などが残る大規模な集落遺跡です。住居などを復元した「縄文のこゝろ」として整備されています。



大沼公園IC 【大沼公園ICから車で約45分】※

住 函館市大船町575番地1 問 0138-25-2030(函館市縄文文化交流センター)
営 9:00~17:00 休 11月中旬~4月下旬 駐 20台 ヲ 無料

<http://www.city.hakodate.hokkaido.jp/docs/2014022800577/>

レストラン 望羊蹄 洞爺湖町

開店から71年を迎えた、その名のとおり羊蹄山を望む洞爺湖畔にある洋食店です。昔ながらの変わらぬレシピで作る、スパゲッティ・ナポリタン1,100円(税込)が人気です。

史跡 大船遺跡IC 【史跡 大船遺跡ICから車で約6分】※

住 洞爺湖町洞爺湖温泉36-12 問 0142-75-2311
営 11:00~15:30(ラストオーダー)17:00~20:30(ラストオーダー※11~3月は20:00ラストオーダー)
休 不定休 駐 18台

<http://www.boyotei.com/>



レストラン ケルン 森町

駒ヶ岳を望む国道沿いにある、週末には行列必至の人気ハンバーグレストラン。道産牛100%のハンバーグやステーキが人気で、写真のスマイルハンバーグランチ1,080円(税込)がおすすめです。

大沼公園IC 【大沼公園ICから車で約3分】※

住 森町赤井川106-5 問 01374-5-2628 営 平日11:30~18:00、土・日・祝日11:30~20:00
休 月曜(祝日の場合は翌日) 駐 30台

北海道全域地図

マップ番号と情報は連動しています

士別刺淵IC 地図P.7~8 21 [士別刺淵ICから車で約12分]
和寒

マップの番号と、各情報のナンバーは対応しています。
おおよその位置ですので、詳しい道順は各所へお問い合わせください。

- 1 豊平峡ダム
- 2 夕張シュパロダム
- 3 定山溪ダム
- 4 朝里ダム
- 5 奥沢水源地・階段式溢流路
- 6 支笏湖ダイビング&カヤック
- 7 ホクレン くるるの杜
- 8 リトルロックヒルズ
- 9 スパ・イン メープルロッジ
- 10 ゆうばり温泉ユーパロの湯
- 11 余市宇宙記念館「スペース童夢」
- 12 小樽運河クルーズ
- 13 ニトリ小樽芸術村
- 14 旧増毛駅跡
- 15 旅人宿&田舎食堂 天塩弥生駅
- 16 旧羽幌炭礦鉄道跡
- 17 三笠トロッコ 鉄道
- 18 トロッコ 王国美深

廃線・廃駅跡めぐり

- 19 北竜町ひまわりの里
- 20 北海道立サンビラーパーク
- 21 そばの里 江丹別
- 22 上野ファーム
- 23 湯元白金温泉ホテル
- 24 かみゆうべつチューリップ公園
- 25 丸喜

- 26 Cafe Tailwind
- 27 ふきだし湧水
- 28 羊蹄山の湧き水
- 29 湧水 ホロホロの恵
- 30 生命の泉
- 31 黒松内の銘水
- 32 虎杖浜温泉
- 33 大湯沼川
- 34 梅村庭園
- 35 伊勢屋食堂

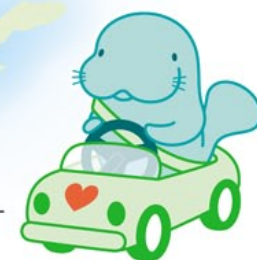
- 36 鹿部たらこ
- 37 森らいす
- 38 函館七飯 Gondola
- 39 賀老の滝
- 40 柳月スイートピア・ガーデン
- 41 ワイン城
- 42 十勝パン
- 43 十勝の畑でピクニック
- 44 阿寒川探索「リバーウォーク」

- 45 くしろ湿原ノロッコ号
- 46 Farm Restaurant Cuore
- 47 幕別温泉パークホテル悠湯館
- 48 ガーデンスパ十勝川温泉
- 49 十勝が丘公園
- 50 十勝千年の森
- 51 新・道の駅ピア21しほろ
- 52 帯広市
- 53 池田町

地図凡例

- 道央道
- 札幌道
- 道東道
- 日高道
- 深川留萌道
- 北海道開発局管理区間(無料)

- インターチェンジ
- ハーフインターチェンジ
(矢印方向への入口専用)
(矢印方向への出口専用)
- ジャンクション
道路と道路を繋ぐ施設。
ここでは出入り不可。



NEXCO東日本
マナーアップキャラクター
「マナーティ」

中央エリア

道央道 三笠ICより新千歳空港IC
道東道 千歳東ICより夕張IC
札幌道



特集

ダム

隠れた魅力にハマる人続出!

ダムカードって?

国土交通省と独立行政法人水資源機構の管理するダムで配布している。そのダムの写真や形式、大きさなどスペックが書かれたカードです。



札幌市

周囲の切り立った断崖と秋の紅葉の景観も特に人気です。
国土交通省北海道開発局札幌開発建設部提供

豊平峡ダム

札幌北IC 地図P.7~8 ①【札幌北ICから車で約70分】※

住 札幌市南区定山溪7区
間 011-598-2621 (豊平川ダム統合管理事務所豊平峡ダム管理支所 ※土・日曜、祝日、年末年始を除く9:00~17:00)
密 電気バス運行5月上旬~10月下旬8:45~16:00
観光放流6~10月9:00~16:00(予定)
豊平峡ダム資料室9:00~16:30(土・日曜、祝日休み)
休 期間中はなし 駐 250台 電 電気バス乗車料金(往復)大人620円、小学生300円、未就学児無料(料金は平成28年度のもの)
<http://www.houheikyoku.jp/index.html>



夕張市

放流時はダムの上部から水が流れ出す美しい姿を見ることができます。
国土交通省北海道開発局札幌開発建設部提供

大夕張ダムの下流に建設された巨大ダム 夕張シューパロダム

夕張IC 地図P.7~8 ②【夕張ICから車で約40分】※

住 夕張市南部青葉町573番地
間 0123-55-5151 (夕張川ダム総合管理事務所 ※土・日曜、祝日、年末年始を除く8:30~17:15)
密 管理事務所1F展示スペース9:00~17:00
休 なし(夕張川ダム総合管理事務所は土・日曜、祝日、年末年始休み)
駐 15台 電 無料
<http://www.sp.hkd.mlit.go.jp/kasen/08isiken/02genba/33yubari/index.html>

定山溪のさらに奥にある、1972年に完成したアーチ式コンクリートダム。豊平川の治水や発電を目的とし、定山湖と名付けられたダム湖の水は札幌市民の水がめにもなっています。6~10月の日中に行われる観光放流のようすはまさに圧巻! 一般車両は進入禁止で、約2km下流から徒歩または電気バス(有料)を利用します。

既設の「大夕張ダム」の155m下流に2015年に完成した重力式コンクリートダム。高さ、長さとも大夕張ダムの1.6倍の新たなダムは湛水面積国内第2位、総貯水容量も国内第4位となる巨大湖を湛え、洪水調節のほか、周辺地域の水道水や農業用水等に利用されています。

※最寄ICは一例です。出発される方向により、変わる可能性があります。また一般道を利用して目的地へ向かうルートもございます。出発前にご確認ください。
※ICからの時間はあくまで目安です。道路状況や信号待ちの時間等によって異なる場合がございます。

札幌市

ダム下流園地が広がる憩いの場 定山溪ダム

洪水への対策や人口増加に対応するため、豊平峡ダムに続く札幌第2の水がめとして1989年に完成しました。高さ117.5m、長さ410mは豊平峡ダムよりも大きく、ダムの下流側には自由に遊べる園地やダム資料館が整備されています。ダム湖の「さっぽろ湖」は紅葉の名所としても人気です。

札幌北IC 地図P.7~8 ③【札幌北ICから車で約65分】※

住 札幌市南区定山溪8区
間 011-598-4095 (豊平川ダム統合管理事務所定山溪ダム管理支所 ※土・日曜、祝日、年末年始を除く9:00~17:00)
密 4月下旬~11月上旬 9:00~17:00 (定山溪ダム資料館は9:30~16:00)
休 月曜(祝日の場合は翌平日) 駐 84台 電 無料
<http://www.sp.hkd.mlit.go.jp/kasen/08isiken/02genba/26damtokan/>



小樽市

ダム湖の「オタルナイ湖」は秋の紅葉も見どころ。
北海道後志総合振興局小樽建設管理部提供

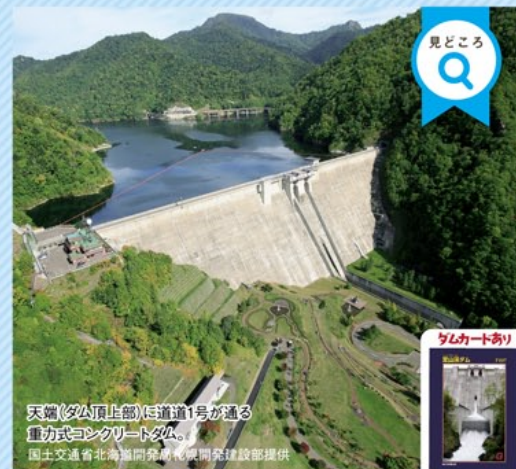
ループ橋との競演が楽しめるダム

朝里ダム

小樽と定山溪を結ぶ道道1号沿いの、朝里川温泉の奥にある多目的の重力式コンクリートダムです。道道はダム本体の手前でループ橋になっており、ダムとループ橋とのコラボはファンには人気の景観の一つです。ループ橋の下は遊具などがある公園になっており、市民の憩いの場として人気です。

朝里IC 地図P.7~8 ④【朝里ICから車で約10分】※

住 小樽市朝里川温泉1丁目及び2丁目
間 0134-54-7670
密 (北海道後志総合振興局小樽建設管理部事業室事業課・平日8:45~17:30)
休 24時間
駐 30台 電 無料



天端(ダム頂上)に道道1号が通る
重力式コンクリートダム。
国土交通省北海道開発局小樽開発建設部提供

小樽市

夏期には期間限定で一般公開され、周囲の景観と調和し涼しげな姿を見られます。
小樽市水道局総務課提供

土木遺産にも選定された「水すだれ」

奥沢水源地・階段式溢流路

小樽のシンボリック存在の一つだった1914年築の「奥沢ダム」。平成23年に堤体に陥没が見つかり、惜しくもダムは廃止されたため、現在はダムとしての機能は有していませんが、その横にある付帯施設の階段式溢流路、通称「水すだれ」は現存。土木学会の推奨土木遺産にも選定されています。

小樽IC 地図P.7~8 ⑤【小樽ICから車で約15分】※

住 小樽市天神2丁目19番 間 0134-32-1171 (小樽市水道局総務課)
密 一般開放期間の10:00~16:00
(今年度の一般開放日は未定。HPにて公開予定)
休 期間中はなし 駐 10台 電 無料
<https://www.city.otaru.lg.jp/simin/sumai/suidou/34suikanyopr.html>



1 ダイビングが初めての方でも参加できる「体験ダイビング」もあります。泳ぎに不安のある方でも大丈夫。インストラクターが懇切丁寧にサポート。
2 湖面に映る雲や山々を堪能できるひととき。道内初導入の底が透明なクリア kayak もありますよ。

クリスタルブルーのアドベンチャー 支笏湖ダイビング&カヤック

水質日本一と透明度抜群な支笏湖は、淡水ダイビングにピッタリ。クリスタルブルーの水中はまるで空を飛んでいるような浮揚感を味わえます。くっきりと見える魚や天然記念物のチトセバイカモの水中花に出会えることも。爽やかな自然を気軽に楽しめるカヤッキングは、ご家族で参加することもできてファミリーに人気。夏休みの思い出に。

千歳IC 地図P.7～8 6 【千歳ICから車で約30分】※

住 千歳市支笏湖温泉92
問 0123-25-4133(オーシャンデイズ支笏湖)
営 8:00～20:00
休 無休
駐 支笏湖温泉駐車場(無料)510台
※ 体験ダイビング12,000円
クリアカヤック7,000円(各税込)

<http://ocean-days.com/shikotsuko/>

食と農のふれあい広場 ホクレン くるるの杜

体験農場や調理加工体験施設、農畜産物直売所、農村レストランがあり、食と農のつながりを実感できる複合施設です。おふくろの味に代表されるような素朴で温かい家庭料理を提供する農村レストランは、とれたての恵みを堪能できるbuffetスタイル。心ゆくまで素材を生かした料理を楽しめます。

北広島IC 地図P.7～8 7 【北広島ICから車で約11分】※

住 北広島市大曲377-1
問 011-377-8700(受付9:00～17:00)
営 レストラン11:00～15:30(受付14:20まで)
直売所10:00～17:00
休 不定休(HPにて参照)
駐 312台
※ 大人1,700円、70歳以上1,500円、小学生900円、4歳以上500円

<http://www.hokuren-kururu.jp/>



1 映画やCMのロケ地になったこともある園内。緑を眺めながらゆったりくつろげるコテージには、屋根裏部屋まで続く螺旋階段やかわいいキッチン、素敵なベッドルームがあります。
2 イギリスから移築された住宅と庭、そして森が一体となり、非日常的な癒しの空間となっています。

カフェやコテージもある英国風ガーデン リトルロックヒルズ

イギリスの片田舎に迷い込んだような気分になれる敷地11ヘクタールの広大な英国風ガーデン。イギリスに魅せられたオーナーが、緩やかな丘陵地帯が続く森の地形をそのまま活かして作りました。園内には、カフェ「和徳石庵」、コテージ、ガーデンテラスが点在。お洒落なアンティーク家具や凝った装飾品に思わずため息が出るほど。大人の休日にピッタリ。

岩見沢IC 地図P.7～8 8 【岩見沢ICから車で約22分】※

住 岩見沢市栗沢町上幌684-2
問 0126-44-2858
営 10:00～18:00
休 金曜(7～9月は無休)
※4月まで冬季休業。HPにて要確認
駐 10台

<http://littlerockhills.com/>



1 カナダ産の丸太を使っているところからカナダ国旗のメープル(カエデ)をホテル名に。以前、毛陽地区にカエデの木が多数あったと。売店でメープルシロップを使ったお菓子も販売。
2 開拓時代の雰囲気漂うレストランで、素敵なディナーはいかが？お得な入浴セットや団体宿泊プランもあり。

ウッディ空間で堪能！温泉&レストラン スパ・イン メープルロッジ

カナダのログハウス風ホテル。湯量豊かな天然温泉は檜と御影石の2つの湯殿を用意。本格フィンランド式低温サウナが、日常の疲れを癒し、体を活性化してくれます。地元の特産物をはじめ季節感ある食材をたっぷり使ったレストランも大好評。客室は木の香りに包まれながらゆったりと過ごせる、とおきのリゾート空間。屋外テニスコートもあります。

岩見沢IC 地図P.7～8 9 【岩見沢ICから車で約35分】※

住 岩見沢市毛陽町183
問 0126-46-2222
営 チェックイン15:00、チェックアウト10:00。
日帰り入浴11:00～20:00(受付19:00まで)
休 無休
駐 約50台
※ 日帰り入浴 大人800円、小人250円

<http://www.maplelodge.or.jp/index.html>



1 泉質はナトリウム・カルシウム含有塩化物温泉。露天風呂は変わらず広々と落ち着く。
2 レストランは地元グルメの「カレーそば」や「あんかけ焼きそば」が人気。建物横には、シンボルの旧北炭化成工業所の高さ63mの大煙突がそびえ立っています。

大煙突がシンボル!あの名湯復活です ゆうばり温泉ユパロの湯

昨年、たくさんのファンの要望によりリニューアルオープンしました。地元客や夕張岳登山の方などに好評です。湯は強塩泉で湯冷めしにくく湯上がりサッパリの源泉かけ流し。レストランはもちろん、大広間、リクライニングルーム、漫画コーナーもあるので入浴後、朝までゆっくりくつろげます。深夜2時以降は別途料金がかかるため事前に確認を。

夕張IC 地図P.7～8 10 【夕張ICから車で約20分】※

住 夕張市日吉14
問 0123-57-7726
営 5:00～翌2:00
(2:00～5:00まで清掃のため入浴不可、館内利用のみ)
休 無し
駐 150台
¥ 中学生以上600円、3歳～小学生200円、3歳未満無料

<https://www.facebook.com/yuparonoyu/>

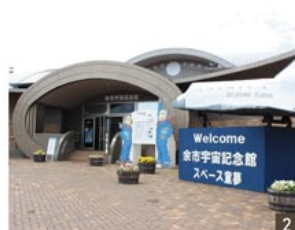
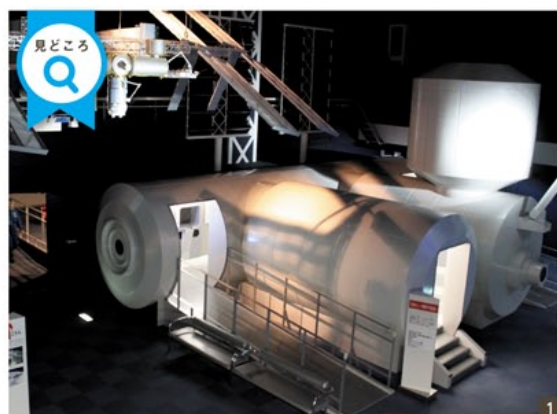
毛利さんの故郷で宇宙を体験 余市宇宙記念館「スペース童夢」

1992年、余市町出身の科学者毛利衛さんが日本人初のNASA宇宙飛行士としてスペースシャトルに搭乗した功績を記念して建てられました。宇宙の神秘や宇宙開発の最新情報や学べる宇宙ステーションで、CGドーム映像で星空の旅ができるデジタルプラネタリウムや、3Dシアターなどワクワクするような展示がいっぱい。親子で楽しめます。

小樽IC 地図P.7～8 11 【小樽ICから車で約35分】※

住 余市町黒川町6丁目4 道の駅内
問 0135-21-2200
営 4月第3土曜～11月30日 9:00～17:00
(最終入館16:00)
休 月曜(祝日の場合は翌日)、12月1日～4月第3金曜
(平成29年は第2金曜。教室や観望会は開催)
駐 120台
¥ 高校生以上500円、小中学生300円、幼児無料

<http://www.spacedome.jp/>



1 日本独自で開発した宇宙実験棟「きぼう」をイメージした空間は、まさに宇宙の衣食住を知ることができます。実際に毛利さんが宇宙で使用した貴重な品々も多数展示。
2 りんごの里余市町。直売所をはじめ、近隣にも見どころスポットがたくさん。



1 ガス灯や建物からの灯りが水面に映り、ロマンチックな雰囲気に浸ることができるナイトクルーズはカップルにオススメ。
2 歴史的建造物がはっきりと見えるデイクルーズは、ガイドを聞きながら、ここぞという撮影スポットにカメラを向けられますよ。

歴史とロマンの街の魅力を再発見 小樽運河クルーズ

四季折々のさまざまな表情を見せる小樽運河をボートで楽しむ新定番アクティビティ。運河南端から小樽港をまわり北運河までの約40分のコースを、個性あふれるキャプテンたちが案内します。日没前のデイクルーズ、日没後のナイトクルーズと出航時間は2種類。時間によってひと味違って見える運河沿いの建物や港は見ごたえ充分!

小樽IC 地図P.7～8 12 【小樽ICから車で約15分】※

住 小樽市港町5-4
問 0134-31-1733
営 時期により変動あり※HPにて参照
休 メンテナンスなどの運休あり※HPにて参照
駐 無し(近隣の駐車場利用)
¥ 大人(デイ)1,500円、(ナイト)1,800円、子ども(デイ、ナイト)500円、小学生未満は大人1名につき1名まで無料

<http://otaru.cc/>



1 イギリスのヴィクトリア女王時代からエドワード朝時代に作られ、実際に教会の窓を飾っていたステンドグラス約140点を見ることができます。
2 2017年夏、旧三井銀行小樽支店が「日本近代美術館」として新たにオープンする予定。

歴史を感じる建物で優美に芸術鑑賞 ニトリ小樽芸術村

かつて栄華を誇った小樽の歴史的建造物が「ステンドグラス美術館」(旧高橋倉庫)、「アール・ヌーヴォーグラス館」(旧荒田商会)からなる芸術村として2016年7月にオープン。19世紀末から20世紀初めの荘厳なステンドグラスの数々や、エミール・ガレ、ドーム兄弟などアール・ヌーヴォーを代表する作家の作品が多数展示されています。

小樽IC 地図P.7～8 13 【小樽ICから車で約7分】※

住 小樽市色内1丁目2-17
問 0134-31-1033
営 9:30～17:00(夏期7-8月は18:30まで)
※入場は閉館30分前まで
休 11～4月/水曜(祝日の場合はその翌日)、5～10月/無休
※企画展の開催、展示替えなどによる臨時休館や休日変更あり
駐 無し(近隣駐車場を利用)
¥ 一般700円、高・大学生500円、中学生以下無料

<http://www.nitorihd.co.jp/otaru-art-base/>



特集

廃線・廃駅跡めぐり

ロマン溢れる鉄道の跡を訪ねる



増毛町

廃線を経て新たな地域拠点へ

旧増毛駅跡

留萌大和田IC 地図P.7〜8 14 【留萌大和田ICから車で約35分】

住 増毛町弁天町 間 0164-53-3332
(増毛町役場商工観光課内 増毛町観光協会事務局)
営 通年
駐 無し

約100年の歴史が詰まった旧増毛駅の駅舎。

2016年12月に廃止となったJR留萌本線の留萌駅〜増毛駅間。1921年の留萌線留萌駅〜増毛駅間の開通と同時に開業し、数々の名作映画の舞台ともなった増毛駅もその役目を終えましたが、今後は交流拠点として活用することを町が模索しており、駅舎は改修保存される方向だそうです。



名寄市

旧JR深名線の思い出が蘇る 旅人宿&田舎食堂 天塩弥生駅

士別剣淵IC 地図P.7〜8 15 【士別剣淵ICから車で約40分】

住 名寄市字弥生166-4 間 01654-3-8413
営 食堂11:00〜14:00 休 不定休 駐 20台
¥ (食堂) カレーライス700円、味噌かけそば定食800円など
(宿泊) 一般一泊二食5,500円など(各税込・要予約)
<https://www.facebook.com/teya841>

名寄市街地から道道798号を西へ約7kmの田園地帯、旧JR深名線の天塩弥生駅があった地に、元鉄道職員だった富岡さんのご夫妻が宿と食堂を2016年3月に開業しました。かつての駅舎を模した木造の建物はあちこちに深名線と天塩弥生駅の面影が感じられ、ファンを喜ばせています。

※最寄ICは一例です。出発される方向により、変わる可能性があります。また一般道を利用して目的地へ向かうルートもございます。出発前にご確認ください。
※ICからの時間はあくまで目安です。道路状況や信号待ちの時間等によって異なる場合がございます。

羽幌町

山間に眠る大炭鉱の夢の跡 旧羽幌炭礦鉄道跡

1970年に閉山した羽幌炭鉱。その石炭を運んだ鉄道の橋梁跡が、羽幌町築別地区を流れる築別川に現在も残っています。羽幌炭礦鉄道は当時、札幌に本社ビルを持つ道内でも最大手の企業でした。第一〜第五までの橋梁が残り、道道356号の沿線にその姿を眺めることができます。

留萌大和田IC 地図P.7〜8 16 【留萌大和田ICから車で約1時間30分】

住 羽幌町曙
間 0164-62-6666 (羽幌町観光協会)
営 通年
駐 無し



戦時中の物資不足の折に中古品を集めて作られ、国鉄羽幌線に接続していました。



駅舎はクロフォード公園で、運転体験のほか、展示トロッコ列車もあります。

北海道で最初の鉄道線路跡を走ろう

三笠トロッコ鉄道

北海道初の鉄道として開通し、1987年に廃線となった幌内線跡の線路を使ってトロッコの乗車体験。旧幌内太駅跡地に整備された「クロフォード公園」横から「三笠鉄道記念館」までの往復約5kmを走行できます。三笠鉄道記念館から幌内炭鉱跡地を探検するアドベンチャートレインも好評。

三笠IC 地図P.7〜8 17 【三笠ICから車で約10分】

住 三笠市本町971番地1号(クロフォード公園) 間 01267-2-2255
営 運転体験トロッコ受付9:00〜16:00ほか
休 月曜(祝日の場合は翌日休み)、10月中旬〜4月下旬 駐 300台
¥ 運転体験トロッコ 大人1,500円、同乗大人1,200円、子ども600円ほか
<http://www.karamatsu-train.co.jp/mikasa/mtr.html>



開放感溢れるトロッコは、実際の速度よりもかなりのスピード感があります。

旧美幸線跡の緑の中を駆け抜ける

トロッコ王国美深

美深駅から仁宇布駅までの区間で開通していた旧美幸線。1985年に廃止となりましたが、1998年からその線路跡を使ったトロッコの乗車体験ができる施設として蘇りました。普通自動車免許があれば運転可で、往復10km、約1時間に渡って爽やかな木々や溪谷の合間を走りぬける体験ができます。

士別剣淵IC 地図P.7〜8 18 【士別剣淵ICから車で約80分】

住 美深町字仁宇布 間 01656-2-1065 (NPO法人トロッコ王国美深)
営 8:30〜16:00
休 10月下旬〜4月下旬 駐 100台
¥ 大人1,500円(1人で乗車の場合は1,800円)、中学生1,200円、小学生700円
<http://www.bifuka-kankou.com/torokko.php>



見どころ
1 見渡す限り満開のひまわりが咲き誇る光景は一見の価値あり！
2 巨大な「ひまわり迷路」は大人から子どもまで大人気。

150万本が咲き誇る絶景 北竜町ひまわりの里

毎年約1カ月間、ひまわりまつりを開催する北竜町ひまわりの里。第31回の今年は7月15日(土)～8月20日(日)まで行われます。札幌ドーム約4個分の畑に、150万本ものヒマワリが咲き誇る景色はまさに圧巻。巨大なひまわり迷路や園内を一周する遊覧車、レンタサイクルなど人気の常設イベントをはじめ、花火大会やミニゲームなどのイベントも。

北竜ひまわりIC 地図P.7～8 19 [北竜ひまわりICから車で約15分]※
住 北竜町板谷143-2
問 0164-34-2082(ひまわりまつり開催中のみ連絡可)
営 24時間
(ひまわり観光センター、ひまわり迷路は8:00～18:00)
休 無休
駐 500台
¥ 無料(迷路は300円)

<http://portal.hokuryu.info/himawari>

森林・水・草原・花畑がひろがる公園 北海道立サンピラーパーク

美しい草花を鑑賞できる、自然豊かな公園空間です。シバザクラ、ラベンダー、ヒマワリ、コスモスをはじめとした花々が早春から晩秋まで次々と咲き誇り、特に映画「星を守る犬」のロケ地にもなったひまわり畑は満開を迎える8月中旬頃が見頃です。屋内外の児童遊具のほか、多目的ホールでは卓球やバドミントンなどの室内スポーツが楽しめます。

士別剱淵IC 地図P.7～8 20 [士別剱淵ICから車で約50分]※
住 名寄市日進147
問 01654-3-9826
営 9:00～18:00(4月は17:00まで)
休 無休
駐 100台
¥ 無料

<http://www.nayoro.co.jp/sunpillarpark/>



グルメ
1 「そば本来の味が楽しめる「もりそば」のほか、「冷やし天ぷら」も人気。
2 店内では、隣接工場のそば粉や乾麺の販売も。

挽きたて、打ちたてのそばを食す贅沢 そばの里 江丹別

江丹別は旭川市中心部から北西に約25km、畜産や畑作が中心の純農村地帯。道内有数のソバの産地としても知られていて、8月上旬には満開の白い花がソバ畑を埋め尽くす様子は見事です。「そばの里 江丹別」では、隣接する製粉工場で挽きたてのそば粉を打ちたてで味わえます。風味も香りも損なわない、本来のそばがお値打ち価格で堪能できます。

旭川鷹栖IC 地図P.7～8 21 [旭川鷹栖ICから車で約25分]※
住 旭川市江丹別町中央114-3
問 0166-73-2117
営 4～10月11:00～18:00、11～3月11:00～16:00
休 木曜
駐 30台

<http://www.ja-asahikawa.or.jp/soba.html>



アクティビティ
1 「水遊び広場」は真夏の大人気スポット。水着での利用もOKです。
2 宿根草のミニガーデンが鑑賞できる「やすらぎの庭」。開花時期にはアジサイ、サクラ、ツツジ等が彩りを添えます。



見どころ
1 昨年オープンの新エリア「ノームの庭」。敷地面積も2倍になりました。
2 ガーデングッズや雑貨が並ぶギフトショップのほか、カフェも併設。

花が迎える農場庭園 上野ファーム

北海道の代表的な8つのガーデンが集中する大雪～富良野～十勝を南北に結ぶ北海道ガーデン街道。その一番北にあるのが「上野ファーム」です。昨年より新しく「ノームの庭」がオープンし、庭の面積も楽しさも2倍に広がりました。季節によって様々な花が開花するようにデザインされているので、どの時期に来ても新鮮な庭の風景が楽しめます。

旭川北IC 地図P.7～8 22 [旭川北ICから車で約20分]※
住 旭川市永山町16丁目186番地
問 0166-47-8741
営 10:00～17:00
(2017年度の公開期間は4月22日～10月15日)
休 公開期間中無休
駐 80台
¥ 大人(中学生以上)800円、小学生以下無料

<http://www.uenofarm.net/>



1 1 こちらの大浴場の他、露天風呂も完備。
2 2 美瑛町の市街からシラカバ林を抜けると白金温泉の湯煙りが。

かけ流しの天然温泉をお気軽に 湯元白金温泉ホテル

白金温泉の魅力は、「ナトリウム・カルシウム・マグネシウム硫酸塩・塩化物泉」という素晴らしい泉質の掛け流し天然温泉。そして北海道の中央に広がる十勝岳連峰を一望できる景観も見事です。その中に厳かにたたずむ「湯元白金温泉ホテル」では、宿泊はもちろん、日帰り入浴が楽しめます。無料休憩室もあり、のんびりくつろげる温泉ホテルです。

旭川鷹栖IC 地図P.7～8 23 【旭川鷹栖ICから車で約60分】

住 美瑛町字白金
問 0166-94-3333
営 日帰り11:00～20:00(最終受付19:30)
無料休憩室11:00～18:00
休 無休
駐 50台
¥ 大人864円、子ども432円、幼児216円

<http://www.shiroganeonsen.com/>

200品種に魅せられる広大な7万㎡の幻想世界 かみゆうべつチューリップ公園

地元の人たちが植え始めた花畑が年々広がり、今では200品種のチューリップが7万㎡の花畑一面を鮮やかに染めています。5月20日頃の見頃に合わせて、今年の「かみゆうべつチューリップフェア」は5月1日(月)～6月上旬まで開催。ガイド付き電動バスの他、オランダ民族衣装を着ての記念撮影や咲いているチューリップの掘り取り体験もあります。

比布北IC 地図P.7～8 24 【比布北ICから車で約1時間50分】

住 湧別町上湧別屯田市街地
問 01586-2-3600(湧別町観光協会)
営 8:00～18:00(入園は17:30まで)
休 フェア期間中は無休
駐 400台
¥ 大人(高校生以上)500円 小～中学生250円 幼児無料

<https://www.town.yubetsu.lg.jp/tulippark/index.html>



1 1 留萌屈指の上質な江戸前寿司のはか、海鮮丼も人気です。
2 2 平成21年にリニューアルオープン。清潔な店内は個室も充実です。

地元ならではの海の幸を堪能 丸喜

日本海の豊富な海の幸に恵まれた留萌市は、寿司や海鮮丼の激戦区。その中でも、上質な握り寿司が食べられると人気のお店がこちら、丸喜です。素材は可能な限り地元産にこだわり、お米はもちろん道産米を使用。大将が自ら仕込む塩カズノコは絶品で、リピーターを増やし続けています。各種コースのほか、リーズナブルなランチも好評です。

留萌大和田IC 地図P.7～8 25 【留萌大和田ICから車で約15分】

住 留萌市開運町2丁目5番6号
問 0164-42-1476
営 11:00～14:00、16:30～22:00
休 月曜
駐 5台

<http://marukisusi.com/>



1 1 人気の自家製生パスタのひとつ、和風キノコのバスタ。
2 2 初山別村の観光拠点にどうぞ。

地元産小麦使用の自家製麺生パスタ Cafe Tailwind(カフェ テイルウインド)

留萌市内から国道232号を北へ90分ほど。「Cafe Tailwind」は、初山別村の中心部にある多世代交流拠点施設「繋小屋(つなごや)」の中に昨年10月オープンしました。早くも人気となった生パスタは、地元初山別産の小麦を使用した自家製麺です。「週替わり丼」も好評で、家族でも一人でも気軽に利用できる、食事が美味しいカフェです。

留萌大和田IC 地図P.7～8 26 【留萌大和田ICから車で約100分】

住 初山別村字初山別102-1 多世代交流拠点施設「繋小屋(つなごや)」内
問 0164-67-2717
営 10:00～16:00
休 日・月・火曜
駐 8台

<https://www.facebook.com/tsunagoya/>



特集

湧き水・名水

大自然からの恵み、自然湧水を無料で汲めるスポットを紹介！



見どころ

京極町

北海道遺産にも選定された名水 ふきだし湧水

虻田洞爺湖IC 地図P.7〜8 27 【虻田洞爺湖ICから車で約50分】※

住 京極町字川西45
問 0136-42-2111 (京極町役場企画振興課)
営 通年
駐 298台

<http://park3.wakwak.com/~meisui-plaza/>

1985年には環境庁(現・環境省)の「名水百選」にも選ばれました。

羊蹄山に降った雨や雪が数十年の歳月をかけて地下に浸透し、多くのミネラルを含んで湧き出した湧水です。1日約8万トンの水が年中絶え間なく湧く湧水口の周辺は、町の「ふきだし公園」として整備されて自由に水を汲むことができ、多くの人たちに「名水の里」として親しまれています。



見どころ

真狩村

湧水を使った豆腐も人気 羊蹄山の湧き水

虻田洞爺湖IC 地図P.7〜8 28 【虻田洞爺湖ICから車で約40分】※

住 真狩村字社215番地
問 0136-45-2736 (横内観光農園)
営 通年
駐 30台

すぐ横には、羊蹄山の湧き水を使用した豆腐などを販売する「湧水の里」もあります。

羊蹄山の浸透水が数十年の年月をかけてろ過され、ミネラル成分をたっぷり含んだ水となって麓に湧き出している名水スポットです。湧き出す天然水は夏場でもキリッと冷たく、たくさん水汲み用の蛇口が取り付けられた水汲み場には、連日多くの人たちがポリタンクを持参して訪れています。

※最寄ICは一例です。出発される方向により、変わる可能性があります。また一般道を利用して目的地へ向かうルートもございます。出発前にご確認ください。
※ICからの時間はあくまで目安です。道路状況や信号待ちの時間等によって異なる場合がございます。

伊達市

大滝の人気スポットに湧く名水 湧水 ホロホロの恵

名物きのこ汁で有名な「きのこ王国大滝本店」の建物に向かって右側の駐車場脇にある、無料の湧き水スポットです。250mほど山側から引いた水は、取水口から一切外気に触れることなく注がれるため安全。安心して美味しい水が汲めると、ドライバークや長距離トラックのドライバーにも好評です。

伊達IC 地図P.7〜8 29 【伊達ICから車で約45分】※

住 伊達市大滝区三階滝町637-1 きのこ王国駐車場内
問 0142-68-6270 (きのこ王国大滝本店)
営 6月頃〜11月頃(店舗は9:00〜18:00、無休) 駐 140台

<http://www.kinoko-oukoku.com/>



見どころ

外の湧き出し口は夏期のみ。冬期はきのこ王国本店の建物内で汲めます。



見どころ

生命の泉の一つ、乙部町三ツ谷地区にある「能登の水」。

町内に湧く5カ所の湧水

生命の泉

町内にいくつもの湧水が確認されている乙部町。北海道南西沖地震をきっかけに、災害時の水の供給源として町が指定した5カ所が「生命の泉」として整備されています。「といの水」「八幡さんの水」「ひめかわの水」「こまいの水」「能登の水」の5カ所が指定され、全て水質が異なっています。

八雲IC 地図P.7〜8 30 【八雲ICから車で約60分】※

住 (能登の水) 乙部町字三ツ谷402番地 ほか
問 0139-62-2311 (乙部町役場産業課商工労働観光係)
営 通年 駐 場所により異なる

<http://www.town.otobe.lg.jp/section/sangyou/e0taal0000000c7c.html>

乙部町



見どころ

会社工場のすぐ脇にあり、少々見つけづらいので訪問の際はご注意ください。

あのミネラルウォーターのふるさと

黒松内の銘水

市販品で人気の「水彩の森」というミネラルウォーターを製造販売している会社の敷地内にある湧き水です。商品にももちろん同じ水が使われており、カルシウムやマグネシウムの含有量が高いのが特徴だそうです。安全で美味しい森からの恵みを求め、地元の人たちも多く利用しています。

黒松内IC 地図P.7〜8 31 【黒松内ICから車で約10分】※

住 黒松内町字豊幌279
問 0136-77-2222 (黒松内銘水株式会社)
営 6:00〜18:00 駐 3台

<http://suisainomori.com>

黒松内町



1 全室オーシャンビューの「海の別邸 みる川」。とろみのある天然温泉に季節湯もあり。ペットOKの客室もあり。宿泊のみのためゆったりと過ごしたい方に。
2 太平洋を一望できる高台にある「ホテルいずみ」。日帰り入浴、パークゴルフのみの利用もできます。

太平洋が望める温泉天国と言えここ

虎杖浜温泉

平成23年に道内では3番目の「源泉かけ流し宣言」を行なった、4種類の良質な温泉が湧出している虎杖浜温泉。湯量が豊富な温泉はもちろん、ゆっくり泊まって新鮮な地元魚介を味わったり、自然や史跡を巡ったりと楽しみ方もいろいろ。思い切って2泊3日のプチ湯治などはいかが？入浴の合間に、パークゴルフやニジマス釣りなどもできます。

白老IC 地図P.7～8 32 [白老ICから車で約25分]※

白老観光協会
住 白老町東町2丁目1-1
☎ 0144-82-2216
営 8:30～17:15 ※各施設の営業時間はHP参照

心のリゾート 海の別邸みる川
<http://www.kokorono-resort.com>
虎杖浜温泉 ホテルいずみ
<http://www.izumi-kojohama.jp>

爽快な大自然の中の天然足湯

大湯沼川

登別温泉の源泉の一つ「大湯沼」からあふれ流れ出る温泉の川。上流では熱湯ですが、流れるうちにちょうど良い温度となり絶好の天然足湯に。ハイキングコースの隣にあるので歩き疲れた足を浸すとまさに極楽！足を入れると、川底にたまったとろみのある湯の華が巻き上がります。原生林の中で心も体もリフレッシュしてみませんか。

登別東IC 地図P.7～8 33 [登別東ICから車で約20分]※

住 登別市登別温泉町無番地
☎ 0143-84-3311 (登別観光協会)
営 無し(夜は電灯無し)
駐 4～11月 大湯沼駐車場(12台)
12～3月 登別地獄谷駐車場(165台)
Y 無料



1 年中枯れることのない湧水をたたえる池の周囲を巡る園路には、築山や枯山水、自然林に模したさまざまな樹木などが巧みに配置されています。
2 元尾張徳川家家臣だった入植者の梅村多十郎が、明治末期から昭和初期にかけて屋敷の庭として造園しました。

市内でも珍しい池廻遊式和風庭園

梅村庭園

1983年、八雲町指定文化財となった梅村庭園は、梅村家の厚意により町が2001年に譲り受け整備。以来多くの人々が訪れている公園です。旧梅村家住宅の離れや蔵をつなぐように建てられた梅雲亭は、見ごたえのある建築物であると共に、休憩施設としても利用できます。日本造園学会北海道支部が「北の造園遺産」と認定した見事な景観を四季折々楽しめます。

八雲IC 地図P.7～8 34 [八雲ICから車で約9分]※

住 八雲町末広町151
☎ 0137-63-3131 (八雲町教育委員会)
営 5～10月9:00～17:00、11～4月10:00～16:30
休 月曜、祝日、12/29～翌3/31
※5～10月は月曜が祝日の場合は翌日
駐 無し(隣の八雲町公民館、郷土資料館駐車場利用)
Y 無料

<http://www.town.yakumo.lg.jp/modules/syakyo/category0008.html>



1 八雲町と熊石町が合併し、二海郡となったことで名付けた「二海カレー(八雲産タコとホタテのホワイトカレー)」¥850円。別添えのルーは、意外にもなかなかスバイシー。
2 メニュー開発中はさまざまなアイデアが浮かんで試してみたそう。今もさらに美味くなっているとの噂も。

八雲の山と海の幸いっぱいのカレー

伊勢屋食堂

八雲町観光物産協会が「食」で町を盛り上げようと「二海八雲シリーズ」キャンペーンを実施。その第1号に認定された「二海(ふたみ)カレー」をレシピ開発したお店。日本海産のタコ、噴火湾産のホタテの唐揚げに、季節の新鮮野菜をプラス。ふんだんに牛乳を使ったホワイトカレーで、今では大人気メニューとなっています。ぜひお試しあれ。

八雲IC 地図P.7～8 35 [八雲ICから車で約7分]※

住 八雲町本町197
☎ 0137-62-2733
営 11:00～14:00(ラストオーダー13:30)、18:00～21:00
休 日曜、年末年始
駐 3台



①丸鮮道場水産の最上級品たらこ。口の中をサラサラ流れるような繊細な粒子感に、たらこ本来の味わいが楽しめます。
②鹿部・食とうまいもの館内の「浜のあさん食堂」では、たらこをぜいたくに味わえる「鹿部プレミアムたらこ御膳」1,000円が人気。

鹿部にきたなら「たらこ」っしょ！

鹿部たらこ

噴火湾近海で水揚げされたスケソウダラの卵を知り尽くした町内にある各水産加工会社が仕上げた「鹿部たらこ」は、ひと粒ひと粒がきめ細やかでまさに絶品！各社ならではの製法や味付けに工夫をこらした自慢の製品が揃っています。お求めは、「道の駅しかべ間歌泉公園」の物産館「鹿部・食とうまいもの館」でどうぞ。

大沼公園IC 地図P.7~8 36 [大沼公園ICから車で約30分]※

住 鹿部町字鹿部18-1 ※道の駅しかべ間歌泉公園
問 01372-7-5655
営 4~9月8:30~18:00
10~3月9:00~17:00
休 10~3月の第4月曜(祝日の場合は翌々日)、年末年始
駐 約60台

<http://shikabe.jp/tarako/>



①「よしのや」の森らしい。
森町本町2-1 問/01374-2-2611
営/11:00~18:00 休/第1第2日曜
駐/5台
②「グリーンピア大沼レストラン」の森らしい。
森町赤井川229
問/01374-5-2277
営/11:30~15:00、16:30~21:00
(土・日曜、祝日11:00~21:00)
休/無し 駐/50台以上

「ハヤシ」じゃない！森町新ご当地グルメ

森らしい

新幹線開業に向けて森町らしい新名物でPRをしようと、地元食材を活かした森町オリジナルのハヤシライス風ご当地グルメが2015年に正式デビュー。地元の農・漁業の女性らが集まり活動する森かせる会が、トマト・はたて・豚肉をふんだんに使う「森らしい」を考案。森らしい普及協議会の会員である、10店舗の飲食店・宿泊施設で提供し人気となっています。

森IC 地図P.7~8 37 [森ICから車で約6分]※

住 森町字御幸町144-1 (森らしい普及協議会)
問 01374-7-1086 (森町役場農林課)
営 休 駐 店舗により異なる

<https://www.facebook.com/morimachimoririce/>



①春から秋にかけて多彩な自然の表情を見られます。特に、春先から初夏にかけて低い雲が発生することがあり、運が良ければ雲海から顔を出す駒ヶ岳を見ることができかも。
②山頂の「PEAK CAFE」では絶景を眺めながら、おいしい食事を楽しめます。

多彩な季節と絶景を楽しむ天空旅

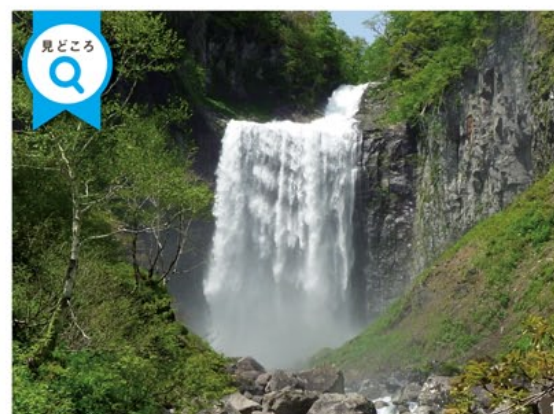
函館七飯ゴンドラ

ゴンドラ山麓駅から3,319mを約15分かけて上ります。窓からは駒ヶ岳や大沼国定公園を眼前に一望できる大パノラマの旅。山頂にある3つの展望デッキではおすすめのビュースポットが紹介され、晴れた日には噴火湾の先にある室蘭まで見えることも。遊歩道や山頂散策路も整備されているので、ゆっくり時間をかけて自然と触れ合う時間も持てます。

森IC 地図P.7~8 38 [森ICから車で約34分]※

住 七飯町東大沼666
問 0138-67-3355
営 GW~10月末9:00~15:30
休 無し
駐 2,000台
往復料金大人1,800円、子ども1,000円、幼児無料

http://hakodate-nanae.jp/index_gondola.php



①5月下旬から6月中旬(予定)には、駐車場へ通じる道が開通し、狩場山の雪解け水を湛える大迫力の姿を見ることが出来ます。
②龍神様の御神水と呼ばれる「ドラゴンウォーター」(炭酸水)が滝に注ぐ川の岩の割れ目から湧き出るスポットも。

道内でも1・2を争う大瀑布

賀老の滝

「日本の滝百選」にも選ばれた高さ70m、幅35mの巨大な滝。滝壺がなく、落ちる大量の水が下の岩に当たり凄まじい水煙をあげ、松前藩の財宝を守護するという龍神伝説も。賀老高原駐車場より約700mの滝見遊歩道が整備されていますが、標高差約100mの崖を下っていくので、しっかりと靴を履いていった方がよいでしょう。

黒松内IC 地図P.7~8 39 [黒松内ICから車で約2時間]※

住 島牧村字賀老
問 0136-75-6212 (島牧村役場企画課)
駐 約50台

<http://www.vill.shimamaki.lg.jp/kanko>



特集

食と農の景勝地・十勝

十勝の食と観光資源を周遊して楽しもう



音更町

「十勝スイーツ」を代表する店 柳月スイートピア・ガーデン

音更帯広IC 地図P.7~8 40 【音更帯広ICから車で約2分】

住 音更町下音更北9線西18-2 問 0155-32-3366
営 4月第3月曜~11月3日 店舗9:00~18:00、喫茶9:00~17:00、工場見学9:00~16:00
11月4日~4月第3日曜 店舗9:30~17:30、喫茶9:30~16:30、工場見学9:30~16:00
休 無休 駐 200台

<http://www.ryugetsu.co.jp/>

牛乳や小麦、ビート、小豆などお菓子の原材料となる産物が多い十勝は、スイーツの本場でもあります。そんな十勝のスイーツを代表するのが、銘菓「三方六」でおなじみの柳月。スイートピア・ガーデン店では三方六をはじめ十勝地区の店舗限定商品「十勝大納言」など多くのスイーツが揃っています。



池田町

ワインの町・池田のシンボル ワイン城

池田IC 地図P.7~8 41 【池田ICから車で約15分】

住 池田町清見83番地
問 015-572-2467
営 9:00~17:00 休 年末年始 駐 100台
入館無料

<http://www.tokachi-wine.com>

十勝の豊かな食と並ぶ代表的なブランドが十勝ワイン。1960年代からワイン用ブドウの栽培とワイン醸造を始め、今や北海道を代表するワインの産地となりました。池田町ブドウ・ブドウ酒研究所、通称「ワイン城」では、醸造の様子の見学やワインほかの特産品が買えるショッピングもできます。

※最寄ICは一例です。出発される方向により、変わる可能性があります。また一般道を利用して目的地へ向かうルートもございます。出発前にご確認ください。
※ICからの時間はあくまで目安です。道路状況や信号待ちの時間等によって異なる場合がございます。

芽室町
ほか

その年ごとにオリジナルのパンを発表 十勝パン

十勝管内のパン職人が集まり、技術の向上や交流を深める「十勝パンを創る会」。十勝名産の小麦や農産物を生かしたブランドの「十勝パン」を提案し、毎年会員同士でその年のオリジナルパンを決め、販売しています。十勝の魅力がたっぷり詰まったパンは、管内の8店舗で購入可能です。

音更帯広IC 地図P.7~8 42 【音更帯広ICから車で約15分など】

住 帯広市内、及び近郊
問 0155-62-2950 (旭屋商店)
営・休・駐 店舗により異なる

<https://ja-jp.facebook.com/tokachipan/>



毎年ゴールデンウィークの時期にはその年のパンが発表されます。



十勝の農場を歩く、食べる！ 十勝の畑でピクニック

十勝の生産農場を、専門の「畑ガイド」がご案内して、そこでとれた作物を畑の中で味わうツアーです。農業のことや収穫の仕方、作物が植えられてから食卓に上るまでのお話など分かりやすく説明したあとは、見て、聞いて、食べて、北海道を体感してください。

音更帯広IC 地図P.7~8 43 【音更帯広ICから車で15分など】

問 0155-29-4821 (いただきますカンパニー)
営 5月中旬~10月末まで毎日開催 ※申込みは前日17時まで
¥ランチツアー/中学生以上4,500円、小学生以下3,000円、2歳以下無料
おやつツアー/中学生以上3,500円、小学生以下2,000円、2歳以下無料
会場/帯広市、音更町、芽室町の農場
(時期に応じて変わりますのでお問い合わせください)

<https://www.itadakimasu-company.com/>

「食と農の景勝地・十勝」とは？

「食と農の景勝地」とは、特産の農林水産物を使った地域の食と、温泉や景観など地域の観光資源を効果的に活用し、各地への外国人観光客の訪問や滞在を促すため、農林水産省が2016年度に新設した取り組みです。第1弾として十勝地域など全国から5ヵ所が認定されました。
十勝では、管内の自治体や経済界、農業団体や金融機関などが協議会を組織し、「農のフロンティア十勝にて食・景観を満喫！」をキャッチフレーズに、十勝ラクレットモールウォッシュや十勝パン、十勝スイーツ、十勝ワインといった十勝の食と、十勝川温泉やばんえい競馬、十勝平野と日高山脈の景観など地域の観光資源を活かした観光周遊ルートを提案しています。

詳しくは
HP/<http://savorjp.com>
を参照してください。



1 阿寒の森の原風景を残すこの場所は、多くの生命の営みの拠点となっています。
2 視覚、聴覚、嗅覚、触覚を使い、阿寒の自然を全身で感じましょう。



1 湿原を走るノロッコ号。鉄道マニアでなくても、この雰囲気には魅了させられることでしょう(写真はイメージです)。
2 車内の様子。外の景色を眺められるよう、大きめの窓に面したカウンター形式の席も備わっています。

阿寒の原風景が奏でるアートを求めて 阿寒川探索「リバーウォーク」

たくさんの川が阿寒湖に入り、そこからそそぐ唯一の川「阿寒川」。原始の森を抜け、音を立ててきらめく清流に泳ぐ魚や、美しくさえずる小鳥たち、花々があなたを迎えます。歩くと「川」の音や、近くで泳ぐ「魚」の音、さらに、温泉が湧き出ている「大地」の音も聞こえてくるでしょう。なお、体験時はウェーダー(胴付き長靴)を装着して行動します。

阿寒IC 地図P.7～8 44 【阿寒ICから車で約1時間】※
住 釧路市阿寒町阿寒湖温泉2-6-20
問 0154-67-3200(阿寒湖まりむ館)
営 5月下旬～10月末 ①9:30～、②13:30～
(所要時間2時間30分)
休 無休
駐 10台
¥ 4,500円、子ども3,200円(前日17時までの要予約)
※参加条件:小学校4年生以上、身長140cm以上
<http://www.lake-akan.com/>

春から初夏の釧路湿原をのんびりと くしろ湿原ノロッコ号

釧路湿原の中(釧路一塘路間)を、のんびり進むトロッコ列車で、沿線の景色を楽しみませんか?見どころでは減速運行で進み、車内アナウンスによるガイドも行われます。運がよければ湿原の野生動物を見られることもあるそうです。パノラマのように広がる湿原の様子を楽しめるのは列車ならでは。運行は1日1～2往復。運行情報の詳細は問合せを。

釧路東IC 地図P.7～8 45 【釧路東ICから車で約11分】※
住 釧路駅/釧路市北大通り14丁目1 塘路駅/標茶町字塘路4-11
問 0154-24-3176(JR釧路駅)
営 4月下旬～10月上旬※運行時刻などは要問合せ 休 要問合せ
¥ 釧路～塘路間 大人片道540円
釧路～釧路湿原駅 大人片道360円
釧路～網走駅 大人片道450円(+指定席料金520円)
※小学生以下半額、未就学児無料(乳幼児は大人同伴に限り無料)
URL <http://www.jrkushiro.jp/>



1 写真は仔羊のアロスト 季節の野菜添え2,800円。牧場直営店ならではの羊料理や珍しいメニューも揃っています。
2 予約制ではありませんが、席数に限りがあるので、事前に予約または席の空き状況を電話で確認してから行くことをおすすめします。

白糠の食の恵みを存分に堪能 Farm Restaurant Cuore (ファームレストラン クオーレ)

羊の飼育から加工まで行う、茶路めん羊牧場の直営レストラン。羊肉を中心に、チーズ、魚介、野菜と白糠の恵みを思う存分に楽しめます。イタリアンをメインに、羊料理など白糠の食材の魅力を最大限に生かしたメニューを展開。リーズナブルな一品料理から、屋外でのバーベキューやコース料理など、幅広く対応してくれます(要問合せ)。

白糠IC 地図P.7～8 46 【白糠ICから車で約16分】※
住 白糠町茶路川西
問 01547-2-5030
営 3～12月 火・水・木・日曜 11:30～18:00(ラストオーダー17:00)
金・土曜 11:30～15:00(ラストオーダー14:00)、
18:00～21:00(ラストオーダー20:00)
休 月曜(祝日の場合は営業、翌日休み)※冬期間休業
駐 8台
<http://charomen-cuore.com/>



1 源泉温度49.6℃、湧出量毎分340リットルの源泉を、加水、加温、循環をいっさい行わず、自然のままの湯を注いでいます。
2 ジャグジー、水風呂、サウナも完備。ボディソープやシャンプー類も用意しています。

源泉100%掛け流しの天然温泉 幕別温泉パークホテル悠湯館

モール温泉は、十勝平野内で湧出する世界でも稀少な植物性の温泉。地下600mから汲み上げた美しい黄褐色の湯色は「琥珀のモール湯」と称されます。源泉100%掛け流しの良質なモール湯は、植物由来の天然保湿成分を豊富に含み、湯上り後もしっとりと肌を潤わせます。屋上には檜の露天風呂もあり。夜空を見上げながら贅沢なひとときを堪能しましょう。

芽室帯広IC 地図P.7～8 47 【芽室帯広ICから車で約30分】※
住 幕別町字依田126
問 0155-56-4321
営 チェックイン15:00、チェックアウト10:00
(日帰り入浴は5:00～24:00)
休 無休 駐 約70台
¥ 日帰り入浴 12歳以上500円、小学生200円、
0歳以上100円
<http://www.makubetsu.co.jp/>



1 室外ジャグジーとプールの他、ミストサウナや室内ジャグジー、高温プールもあります。ホットヨガやナイトスパも実施中です。
2 モール温泉を飲んで育った「モール豚」の熟成生ハムは木かげのカフェで味わえます。

モール温泉のスパと美食を堪能 ガーデンスパ十勝川温泉

平成28年12月8日にグランドオープンした新施設です。モール温泉を水着や無料レンタルの湯あみ着を着て楽しめるスパをはじめ、十勝の特産品やモール温泉化粧品が揃うマルシェ、モール豚の熟成生ハムの塩漬け体験やモールウォッシュラクレットチーズのウォッシュ体験などができる食品加工体験工房、十勝の食を味わう4つの飲食店が並びます。

音更帯広IC 地図P.7～8 48 【音更帯広ICから車で約19分】

住 音更町十勝川温泉北14丁目1 問 0155-46-2447
営 スパKOHAKU 9:00～21:00(最終受付20:00)
※その他の施設はホームページ参照
休 無休 駐 93台
料 スパKOHAKU 13歳以上1,500円、4～12歳600円、
3歳以下無料(食品加工体験はメニューにより異なります)
※スパKOHAKU以外入場料はかかりません

<http://www.tokachigawa.jp/>

気分爽快の広々&眺望スポット 十勝が丘公園

直径18m、秒針の長さ10m10cmの大きな時計「ハナック」を中心に、広い芝生広場、アスレチック遊具が揃う楽しい公園。炊事遠足広場や多目的広場など、十勝の大地にふさわしい雄大な公園です。公園近くには「十勝が丘展望台」もあり、眼下には悠々と流れる十勝川と十勝川温泉街、広大な十勝平野、そしてはるか遠方には日高山脈の山並みが一望できます。

音更帯広IC 地図P.7～8 49 【音更帯広ICから車で約20分】

住 音更町十勝川温泉北14丁目
問 0155-32-6633(音更町十勝川温泉観光協会)
駐 約100台

<http://www.tokachigawa.net>



1 十勝が丘公園のシンボリック存在の花時計「ハナック」。4月下旬～10月下旬はモール温泉の足湯が無料で楽しめます(9:00～17:00)。
2 十勝が丘展望台から見下ろす広大な景色はまさに絶景。



1 十勝千年の森代表的ガーデン「メドウ・ガーデン」。
2 セグウェイで回るガイドツアーが人気。オノヨーコ氏をはじめとする、世界トップクラス7名の現代アートも展示しています。

大自然に抱かれて過ごすひととき 十勝千年の森

広大な敷地内には大自然を体感できる北海道ガーデン、「最も美しい庭」と英国で絶賛された「メドウ・ガーデン(野の花の庭)」と「アース・ガーデン(大地の庭)」が揃います。また、チーズ作り体験や乗馬、セグウェイなどのアクティビティも充実。現代アートの展示もあり、心身ともに充足できます。森や農業を育む十勝の恵みを全身で味わってください。

十勝清水IC 地図P.7～8 60 【十勝清水ICから車で約18分】

住 清水町羽帯南10線 問 0156-63-3000
営 9:30～17:00(季節により変動あり)
※店舗及びアクティビティ営業情報は要問合せ
休 11月4日～4月28日 駐 180台
料 高校生以上1,000円、小中学生(学生証提示)500円、
小学生未満無料 ※障がい者割引、団体割引あり(要問合せ)
※店舗やアクティビティの利用料金は別途がかかります(詳細要問合せ)

<http://www.tmf.jp/>



1 外観の完成予想図。生まれ変わった「ピア21しほろ」へぜひ！
2 施設内には食堂、カフェ、テイクアウトコーナー、地場産品などの販売施設が揃います。土曜グルメを堪能して、お土産もいっぱい買えますよ。

士幌の「食」の発信地としてリニューアル 新・道の駅ピア21しほろ

道の駅「ピア21しほろ」が4月23日(日)、1km南(帯広側)に移転リニューアルオープンします。若手農業者が運営する食堂やカフェを中心に、たくさんの特産品も取り揃え、士幌町の「食」の発信拠点として生まれ変わります。家族でゆっくりできる空間もあり、十勝旅行の休憩拠点としても利用できるスポットです。

音更帯広IC 地図P.7～8 51 【音更帯広ICから車で約27分】

住 士幌町字士幌西2線134-1 問 01564-5-3940
※3月中は01564-5-5213(産業振興課直通)へ
営 9:00～18:00(夏季)、9:00～17:00(冬季)
※食堂のみ11:00～
休 年末年始
駐 162台(急速充電器1基、駐車枠1台、
自動二輪 20台分もあり)

<http://shihoroinfo.com/>

春
まっさかっ!
おすめ

花イベント情報

春も夏も、北海道各地では楽しいイベントが盛りだくさん!
この季節ならではの楽しみを探すドライブに出かけませんか。

中央エリア 花フェスタ2017札幌

札幌市



「第8回北海道農業高校生ガーデニングコンテスト」を開催。道内で最も権威のある蘭のコンテスト「北海道蘭大賞」の作品を展示します。毎回好評の「花市場」では、花苗や花き関連グッズも多数販売。

開催期間 6月24日(土)～7月2日(日)

会場／札幌大通公園西4丁目～8丁目、札幌駅前通地下広場
最寄りIC／札幌北IC

問合せ／花フェスタ2017札幌運営事務局
☎011-210-5735

中央エリア 2017 いわみざわ彩花まつり

岩見沢市



華やかに咲き誇るバラやあやめを鑑賞しながら各イベントが楽しめます。観光おどりをはじめ、市民の芸能発表会やにぎやかな出店も。最終日の北海道グリーンランドでの花火大会は圧巻。

開催期間 7月中旬

会場／いわみざわ公園バラ園他
最寄りIC／岩見沢IC

問合せ／岩見沢市観光協会
☎0126-22-3470

南エリア もりまち桜まつり

森町



桜の最盛期に合わせ2週間にわたり、歌謡ショーやばんば大会など各イベントが行われます。期間中、ボランティアが常駐し、桜の見どころをガイド。無料の桜湯も振舞われるサービスも。

開催期間 5月3日(水・祝)～5月14日(日)

会場／青葉ヶ丘公園
最寄りIC／森IC

問合せ／もりまち桜まつり実行委員会
☎01374-7-1286

南エリア 第37回 落部公園つつじ祭り

八雲町



噴火湾を望む高台の公園には、早咲きから遅咲きまで約8種類5,000本のツツジが咲き誇ります。ジャンボビンゴ大会をはじめさまざまなイベントが行われ、名物「すり身汁無料サービス」は毎年大人気です。

開催期間 6月4日(日)

会場／落部公園
最寄りIC／八雲IC

問合せ／落部公園つつじ祭り実行委員会事務局(落部支所)
☎0137-67-2231

北エリア びばい桜2017

美唄市



ソメイヨシノやエゾヤマザクラなど約2,000本もの桜が咲く桜の名所で、桜がテーマの音楽や催しを楽しみましょう。夕方からはライトアップの中、夜桜散策を堪能。

開催期間 5月中旬

会場／美唄市東明公園(美唄市東明町2区)
最寄りIC／美唄IC

問合せ／美唄観光物産協会 事務局
☎0126-63-0103

北エリア 2017 たきかわ菜の花まつり

滝川市



滝川市江部乙町には日本一の作付面積を誇る菜の花畑が広がります。見晴台から望む一面の黄色い畑は圧巻!会場では、滝川発祥の味付ジンギスカンや菜の花の天ぷらなどに舌鼓。

開催期間 5月20日(土)～21日(日)

会場／丸加高原伝習館(滝川市江部乙町3949-14)他
最寄りIC／滝川IC

問合せ／2017たきかわ菜の花まつり実行委員会(たきかわ観光協会)
☎0125-23-0030

東エリア 第59回 本別山溪つつじ祭り

本別町



16,000株のエゾムラサキツツジと2,000本のエゾヤマザクラが咲き誇る中で行われる、春のイベント。ジャンボ義経鍋(豚汁)やステージなどを楽しめます。

開催期間 5月上旬

会場／義経の里本別公園(本別町東町)
最寄りIC／本別IC

問合せ／実行委員会(町企画振興課)
☎0156-22-8121

東エリア あっけしあやめまつり

厚岸町



100ヘクタールの広大な原生花園に、約30万株のヒオウギアヤメが一面に咲き誇ります。会場では牡蠣の燻製などの加工品販売もあります。

開催期間 6月24日(土)～7月2日(日)

会場／原生花園あやめヶ原(厚岸町末広321)
最寄りIC／釧路東IC

問合せ／厚岸観光協会(町役場内)
☎0153-52-3131(内線242)

※各イベントとも日程や会場が変更になる場合がありますので、お出かけの際は事前にお確かめください。

※最寄りICは一例です。出発される方向により、変わる可能性があります。また一般道を利用して目的地へ向かうルートもございます。出発前にご確認ください。



帯広市長
よねざわ のりひさ
米沢 則寿さん

1956(昭和31)年生まれ、帯広市出身。1978年北海道大学法学部卒業。同年石川島播磨重工業株式会社(現IHI)入社。1985年日本合同ファインズ株式会社(現株式会社ジャフコ)入社。北海道ジャフコ株式会社取締役社長、株式会社ジャフコ常務取締役、ジャフココンサルティング株式会社取締役社長を経て、2010年4月の帯広市長選で当選。現在2期目。

帯広から全国へ
十勝の魅力を発信中。
食を軸とした産業や
観光を推し進めます。

十勝19市町村の中で唯一の市である帯広市は、必然的に十勝全域から物流や商業が集積します。帯広市を含めた十勝の基幹産業は農畜産業ですが、原材料としての食料の一大生産地としてだけでなく、現在は地場で加工まで行ったり、現地で消費してもらう機会を増やすなど、十勝全域で食に関して積極的にPRする「フードバレーとかち」の取り組みを推進しています。

また、観光の面でも農地の風景は大きな魅力を持っていると感じています。私は農村風景ではなく「農業風景」と呼んでいるんですが、農業をしっかりとやっているからこそ美しく見える十勝の農業風景。もともとある自然の恵みと、そこで育まれてきた人々の営みを感じられます。他にも世界で唯一のばんえい競馬や、北海道ガーデン街道、豚井など誇れるものがたくさんあります。持っていないものを求めるより、今手元にある資源を最大限に活かして今後もまちづくりを進めていきたいと思っています。

昨夏の台風で十勝も大きな被害を受けましたが、そんな中で大きな活躍を見せてくれたのが道東自動車道でした。物流幹線である国道274号の日勝峠や鉄道が寸断された中、いち早く復旧して流通路が確保できました。人や物だけでなく情報も行き交う「情報道路」として、今後も大いに活用していきます。

十勝・帯広は、歴史や時間の積み重ねを見る観光ではなく大平原の「空間」を感じて心の洗濯ができる場所だ、と友人に言われたことがあります。ぜひ、十勝・帯広ならではの雄大な空間を感じにいらしてほしいと思います。

趣味は読書。前職時代に世界各地を見て回った経験から、物語の実際の場所が目に見えそう。



カレーショップインディアン

帯広及び近郊や釧路まで、12の店舗を構えるカレーの専門店。1968年の開店以来、帯広でカレーと言えばインディアン、というくらい、地元では超定番のカレー店です。

カレーショップインディアン

住 帯広市内、及び近郊 問 密 休 駐 店舗により異なる

各店舗の詳細は下記HPでご確認ください。

HP <http://www.fujimori-kk.co.jp/indian/>



元祖豚井のばんちょう

帯広と言えば豚井が有名。その代名詞とも言える存在が1933年創業のばんちょうです。極上ロースを丁寧に炭火で焼き上げ、秘伝のタレで仕上げた豚井はまさに元祖の味。

元祖豚井のばんちょう

住 帯広市西1条南11丁目19番地 問 0155-22-1974

営 11:00~19:00 休 月曜、第1・3火曜 駐 無し



満寿屋商店 麦音

使用する小麦は十勝産100%、その他の食材も十勝産にこだわった、地元でも人気のパン店。カフェスペースもあり、広大な小麦畑を眺めながら食事を楽しめます。

満寿屋商店 麦音

住 帯広市稲田町南8線西16-43(ビート資料館隣)

問 0155-67-4659 営 6:55~20:00 休 年末年始

駐 100台 HP <http://masuyapan.com>

帯広市へのアクセス

- 札幌市から 道東自動車道「音更帯広IC」を降りて道道337、道道75号を経由し約3時間
- 新千歳空港から 道東自動車道「千歳東IC」から高速道路に乗り帯広方面へ。「音更帯広IC」を降りて道道337、道道75号を経由し約2時間30分
- とかち帯広空港から 道道109、国道236、道道216号を経由し約40分。または、帯広広尾自動車道「幸福IC」から高速道路に乗り帯広方面へ。「帯広川西IC」を降りて国道236号を経由し約40分



そんな米沢市長も大好きな・・・

帯広市おすすめスポット



ばんえい十勝

「ばんえい競馬」は、北海道開拓の歴史を受け継ぐ体重1トンを超える馬が、重りを載せた鉄ノリを引いて、力とスピードを競う世界で唯一の競馬です。また、競馬場内には、ばん馬などの動物が出迎える「ふれあい動物園」や、産直市場やレストランなどの十勝の食の魅力が集まった「とかちむら」があります。

ばんえい十勝

住 帯広市西13条南9丁目 帯広競馬場

問 ばんえい十勝 0155-34-0825 とかちむら 0155-34-7307

営・休 開催日 土・日・月曜、ナイター13:00~20:45 薄暮開催12:00~18:45

※レース時刻は時期によって異なります。お問い合わせください。

ふれあい動物園 火曜のみ休 とかちむら 無休

駐 1100台

¥ 開催日は入場料100円(15歳未満無料) とかちむら 入場無料

HP ばんえい十勝 <http://www.bane-keiba.or.jp> とかちむら <http://tokachimura.jp>



北の屋台

帯広市民が立ち上げた屋台村

2001年に北方型屋台の元祖としてオープンした「北の屋台」は、十勝の新鮮な食材とノスタルジックな雰囲気味わえる、帯広の夜に欠かせない名所です。和・洋・中の様々なジャンルの店舗が20軒連なっており、四季折々の旬のメニューを使ったイベントも開催しています。

北の屋台

住 帯広市西1条南10丁目7番地

問 0155-23-8194(北の起業広場協同組合)

営・休 店舗により異なる(18:00~20:00は共通営業時間)

駐 無し HP <http://www.kitanoyatai.com>



池田町長
かつ い かつ まる
勝井 勝丸さん

1950(昭和25)年生まれ。宮城県色麻町出身。1974年山梨大学工学部発酵生産学科卒業。同年池田町役場奉職。公営課ぶどう酒醸造係配属。1980年企業部ぶどう・ぶどう酒研究所醸造係長。1996年東京事務所長。1998年町営牧場長を経て、2000年9月に退職。同年10月より池田町長に就任。現在5期目。

高齢化に負けず、
自慢のワインと
食を活かした
まちづくりを。

65歳以上の高齢化率が40%を超え、十勝で最も高い池田町では現在医療を中心とした福祉支援と子育て支援を重点的に、安心して暮らせる社会保障の充実を進めています。

池田町は基幹産業である農業を土台とした観光のまちでもあります。「いけだ牛」をはじめとする肉牛や、高品質な豆類や小麦、そして何より、既に半世紀以上の歴史を誇る十勝ワインなど、ものづくりを中心とした観光のまちづくりも重要な取り組みのひとつです。

自生していた山ブドウから着想を得て、当時「ワイン町長」と呼ばれた丸谷町長が推し進め、自治体として初の果実酒類試験製造免許を取得した池田町のワイン事業は、今や十勝を代表するブランドに成長しました。ワインの飲み放題や道産牛の炭火焼き、池田町産牛の丸焼きが楽しめる「秋のワイン祭り」は、道内外から5,000人が集まる人気イベントになりましたし、ワイン事業関連で年間20万人以上の観光客

の皆さんに来ていただいています。

そうした集客に大きな効果をもたらしたのが道東自動車道の開通ですね。ありがたいことにワイン祭りのチケットが発売直後に完売するのも、高速道路の開通と無縁ではないと思います。地域医療の面でも、帯広の総合病院への移動時間が短くなったり、宿泊施設のある十勝川温泉や広尾町など沿岸部へのアクセス向上など、連携した広域観光という点でも高速道路は欠かせません。

これからも池田町自慢の美味しい食の数々を、皆さんに楽しんでほしいですね。

「これが『清見』で、それを元に生まれたのが『山幸』で…」と、大学でも醸造を専攻したほどのワイン愛と幅広い見識を披露してくれた勝井町長。



レストランよねくら

池田駅前にある「いけだ牛」のステーキとバナナ饅頭が人気のお店。1905年から販売が開始され100年以上もの歴史を持つバナナ饅頭は、バナナの香りを活かした生地で包んだ白あんの甘さが絶妙です。

レストランよねくら

住 池田町字大通1丁目27 問 015-572-2032
営 9:00~20:00(ラストオーダー19:30) 休 木曜
駐 12台 HP <http://restaurant-yonekura.com>



画廊喫茶ムーン・フェイス

手作りのスコーンと紅茶を堪能しながら、清見の丘の風景を眺めたり、店内に飾られた水彩画に癒されたりとそれぞれの時間をゆったりと楽しめる落ち着いたカフェです。

画廊喫茶ムーン・フェイス

住 池田町字清見132 問 015-572-2198
営 10:00~18:00(10~2月は~17:00)
休 火・水曜(3月27日及び5月中旬臨時休業あり)
駐 8台 HP <http://www.obnv.com/cafe/599/>



さぬきうどん工房 麦笑

徳島からの移住者が開いた郊外型のはぐれうどんで、営業時間中は行列必至です。盛りりの良さが特徴で、天ぷらなど種物も美味。肉うどんは地元民絶賛の味付けです。

さぬきうどん工房 麦笑

住 池田町豊田255-6 問 015-572-1133
営 11:00~15:00(売り切れ次第終了)
休 火曜、第2水曜 駐 10台

池田町へのアクセス

- 札幌市から 道東自動車道「池田IC」を降りて国道242、道道73号を経由し約2時間50分
- 新千歳空港から 道東自動車道「千歳IC」から高速道路に乗り帯広方面へ。「池田IC」を降りて国道242、道道73号を経由し約2時間30分
- とちか帯広空港から 道道109、道道503、国道242、道道73号などを經由し約50分



そんな勝井町長も大好きな・・・

池田町おすすめスポット



ハッピーネスデリー

自家生乳から作る、季節の素材を活かしたジェラートが大人気のお店で、1989年の創業は道内でも最も古い牧場直営のジェラート店です。チーズの評価も高く、国内コンテストグランプリや、JALの国際線での利用など多数の実績を残す実力派です。

ハッピーネスデリー

住 池田町字清見103-2 問 015-572-2001
営 夏期9:30~平日17:30、土・日曜・祝日18:00、
冬期9:30~平日17:00、土・日曜・祝日17:30
休 火曜(祝日、ゴールデンウィーク、お盆は営業) 駐 100台
HP <http://happiness-dairy.com>



十勝まきばの家

本格シープドッグショーは必見!

レストラン、宿泊施設などがある複合観光施設。コテージやレストランの利用のほか、各種アクティビティもあり、オスメは敷地内で開催されるシープドッグショー。隣接する牧場のオーナーが犬笛でボーダーコリーに指示を出し羊を操る様子は必見です。

十勝まきばの家

住 池田町字清見144 問 015-572-6000 営 9:00~18:00
休 不定休 駐 20台 HP <http://www.makibanoie.com>

道内でも屈指のジェラートの人気店

いけだ牛とバナナ饅頭が有名なレストラン

風景と絵画に癒される時間を忘れるカフェ

移住者が開いた地元絶賛のうどん店

東北フラワースポット DRIVE

花ざかりの東北をめぐってみませんか？

春から夏にかけて、東北6県でも
花真っ盛りの季節を迎えます。
飛行機やフェリーに加え、
昨春には北海道新幹線も開通して、
より身近になった北海道と東北。
各地で行われる花イベントや
花の名所をめぐる
東北ドライブに
出かけてみませんか？

※地図中の 00 は次ページからの
フラワースポットの場所です。



SPRING

1 青森県 南部町 ぼたんまつり 5月下旬から6月上旬が見頃



最寄り IC：八戸自動車道 南郷 IC

2 岩手県 館ヶ森アーク牧場 4月下旬から5月中旬が見頃



最寄り IC：東北自動車道 若柳金成 IC

3 秋田県 刺巻水ばしょう祭り 4月中旬から5月上旬が見頃



最寄り IC：東北自動車道 盛岡 IC

4 宮城県 菜の花まつり 4月下旬から5月上旬が見頃



最寄り IC：東北自動車道 三本木スマート IC

5 山形県 白つつじまつり 5月中旬から5月下旬が見頃



最寄り IC：山形自動車道 山形蔵王 IC

6 福島県 三春滝桜 4月中旬から4月下旬が見頃



最寄り IC：磐越自動車道 船引三春 IC

SUMMER



7 青森県 ニッコウキスゲ(ペンセ温原)
6月上旬が見頃



最寄り IC: 東北自動車道 浪岡 IC

8 岩手県 毛越寺あやめまつり
6月20日から7月10日



最寄り IC: 東北自動車道 平泉前沢 IC

9 秋田県 ワスゲ(八幡平大沼)
6月中旬から6月下旬が見頃



最寄り IC: 東北自動車道 鹿角八幡平 IC

10 宮城県 ひまわりまつり
8月上旬が見頃



最寄り IC: 東北自動車道 三本木スマート IC

11 山形県 川西ダリア園
8月1日から11月3日まで開園



最寄り IC: 東北自動車道 福島飯坂 IC

12 福島県 ヒメサユリ(高清水自然公園)
6月中旬から7月上旬が見頃



最寄り IC: 東北自動車道 白河 IC

AUTUMN



13 青森県 七戸町 大銀南木
11月中旬が見頃



最寄り IC: 百石道路 下田百石 IC

14 岩手県 秋のバラまつり(花巻温泉)
9月中旬から11月上旬が見頃



最寄り IC: 東北自動車道 花巻 IC

15 秋田県 由利本荘市 コスモスまつり
9月下旬から10月下旬が見頃



最寄り IC: 日本海東北自動車道 本荘 IC

16 宮城県 萩まつり
9月中旬が見頃



最寄り IC: 東北自動車道 仙台宮城 IC

17 山形県 村山市 そばの花畑
9月中旬が見頃



最寄り IC: 東北中央自動車道 東根 IC

18 福島県 川俣町 ざる菊
10月下旬から11月下旬が見頃



最寄り IC: 東北自動車道 二本松 IC

～高速道路のストック効果～ [道央圏と道東圏の直結による効果]

- 道東自動車道は平成19年のトマムIC～十勝清水ICの開通以降、順次開通し、平成23年10月に夕張IC～占冠ICが開通したことで、道央圏と道東圏が高速道路によって結ばれました。
 - 移動時間が大幅に短縮となっただけでなく、気象条件の厳しい日勝峠を越える必要がなくなり、行き来する交通量は夕張IC～十勝清水ICの開通前と比較して約1.5倍に増加しました。
 - 道東地域では札幌から日帰りで行ける範囲が広がり、沿線観光地の観光客数が増加しているほか、観光地での滞在時間や日帰り観光の機会も増加しています。
- ※ストック効果:整備された社会資本が機能することによって、継続的および中長期的に得られる効果。

道東自動車道の開通による移動時間の変化

▼札幌市から池田町までの移動時間



※札幌市(札幌駅)⇒池田町(池田ワイン城)間の移動時間は、H22年道路交通センサスより算定

沿線観光地の観光客数の変化(H20⇒H27)



- 移動時間の短縮で、十勝・釧路が近くなり訪れる回数が増えました。(札幌圏在住者)
- 日勝峠を経由しないで十勝方面に行けるのは時間の節約だけでなく、肉体的にも精神的にも楽になり、十勝方面に出かける機会が増えました。(札幌圏在住者)

輪厚PA[上り線・苫小牧方面]

1月19日 フードコート

リニューアルオープン

きたdeグリル
Kita de Grill



道央自動車道 輪厚PA[上り線・苫小牧方面]のフードコートが新しくなりました。「北海道生まれの素材とメニューをとことん楽しむ」をコンセプトに、食材豊かなグルメの地・北海道を存分に味わっていただけるよう、「きたde海めし」「きたde麺や」「きたdeグリル」の3つの専門ブースを設けました。

2017年夏休み前グランドオープン予定!



ショッピングコーナーを含めた商業施設全体のグランドオープンに向けて、着々と準備を進めており、北海道発の「ドラマチックエリア」として生まれ変わります。
※「ドラマチックエリア」とは、地域の中核となるエリアにおいて、地域性の充実にこだわり、特産品を取り揃え、地域ならではの「旅のドラマ」を感じていただけるように演出したSA・PAです。

北の庭園を ぐるりと回って楽しもう!

撮影するのも楽しい、
最高のロケーションを
ご紹介。



北海道観光の新しい魅力として
注目されるガーデン。
その代表が大雪・富良野・十勝を結ぶ
250kmの北海道ガーデン街道です。
NEXCO東日本では、
この北海道ガーデン街道メンバーの
監修のもと、道東道ルート、
道央道ルートのSAとPAに
ミニガーデンを設けました。
花や緑を楽しみながら周遊でき、
ドライブがより楽しくなります。

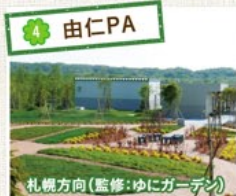


ひとときの癒しを提供する

北海道ハイウェイガーデン

SA、PAのミニガーデンは、
花の種類もデザインも
いろいろ。個性豊かに
美しさを競っています。

おかげさまで
今年で7年目を
迎えました。



GARDEN ISLAND HOKKAIDO

庭園の島 北海道を旅しよう

北海道の魅力は何といっても豊かな自然と四季の変化です。それを彩るのが、厳しい気候風土の中でたくましく生きる森の木々や野山に咲く花々、さらに私たちの住むまちにある、花と緑あふれる美しい公園やガーデン、そして個人のお庭ではないでしょうか。

そう、北海道は全体が美しい庭園の島なのです。

今年は、そんな花風景を探しに、花とガーデンの旅をしてみませんか。きっとあなたにとって何か新しい発見と出会いがあるものと信じます。



北海道ガーデンガイド、今年も好評発売中!
道内主要書店・amazon 等で!

GARDEN TOUR
GARDEN SEMINAR
GARDEN GUIDE BOOK
FLOWER PLANTING



ガーデンアイランド北海道は、美しい庭園の島北海道を目指す道民運動です。2003年から活動を開始し、花やガーデン情報の収集・発信、ガーデンツアーの企画・開催、ガーデンセミナーの開催などを通じて、北海道のガーデン事業の普及、ガーデン関係者のネットワークづくりを進めています。



NPO 法人ガーデンアイランド北海道

〒063-0850 札幌市西区八軒 10 条西 12 丁目 1 番 30 号 シンセメックビル
TEL011-618-2008 FAX011-618-1466 E-mail: info@gih2008.com

URL: <http://gih2008.com>

GIH

検索





特徴を 北海道の高速道路

NEXCO東日本
マナーアップキャラクター
「マナーティ」

地図凡例

- 道央道
- 道東道
- 道南道
- 道北道
- 道庁道
- 道庁道
- 道庁道
- 道庁道

暫定2車線区間

- 道央道
- 道東道
- 道南道
- 道北道
- 道庁道
- 道庁道
- 道庁道
- 道庁道

※暫定2車線区間の中には一部道幅が広い区間があります。

- インターチェンジ
- ハーフインターチェンジ
- ジャンクション

特徴①

約半分は暫定
2車線区間なので、
運転速度に
注意してください。

特徴②

均一料金区間や
札幌道の一部の
料金所では入口
で通行料金をお
支払いいただき
ます。

特徴③

休憩施設にあるガスステーションは
輪厚PA、有珠山SA、砂川SA、
由仁PAの4カ所のみなので、早めに
給油をお願いいたします。

日高門別方向から沼ノ端ICを通り過ぎると
道央道に直結し、一般道には出られません。
(一般道最終出口は沼ノ端東IC)

速度の規制区分



- 凡例
- 速度規制: 70Km/h
- 速度規制: 80Km/h
- 速度規制: 100Km/h

※区間によって速度規制
が変わる場合や、天候や
路面状況等で速度が規
制される場合があります
ので、速度標識を注視し
ながらご走行ください。

本別JCTでは、足寄IC
から本別IC方向、本別
ICから足寄IC方向への
ご利用はできません。

池田IC
入口ゲートが「札幌・帯広方向」、
「釧路・北見方向」それぞれの
方向別に分かれています。

サービス施設のマーク内容

- インフォメーション
- スナックコーナー
- ショッピングコーナー
- 障がい者等用トイレ
- 自動販売機
- FAXサービス
- ハイウェイ情報ターミナル
(道路情報コーナー)
- ベビーコーナー
- 車イス
無料貸し出し
- Seicomart
コンビニエンスストア
- ガス
ステーション
- 出光興産
輪厚PA [両方向]
24時間営業
- JX日鉱日石エネルギー
砂川SA [両方向] 8:00~20:00
有珠山SA [両方向] 8:00~20:00
由仁PA [両方向] 8:00~20:00
- 電気自動車用
急速充電器
- 電気自動車用急速充電器
輪厚PA [両方向] 24時間利用可
砂川SA [両方向] (砂川ハイウェイオアシス内)
6:00~22:00利用可

楽しく安全なドライブのために

「安全な速度」と「車間距離」をとりましょう

死亡事故の約10%がスピードの出し過ぎによるもの。規制速度を守って走行しましょう。
車間距離を十分にとることによって、落下物等の危険を回避することもできます。



全席シートベルト着用！

シートベルトは前席だけでなく、後席も着用しましょう。また、高速バス乗車時も必ず着用しましょう。

シートベルト非着用者の車外放出死者の割合は着用者の21倍！



(警察庁:シートベルト着用に関する統計資料(平成27年中))



眠気を感じたら、無理せず休みましょう

高速道路運転中は2時間周期で眠気が強まります。
眠気を感じなくても2時間以内に休憩しましょう。

わき見運転に注意！

わき見運転による事故が多発しています。
景色に見とれたり、携帯電話・スマートフォンを使用しながらの運転はやめましょう。



動物に注意！

シカやキツネなどが不意に飛び出し、事故になることもあります。
前方をよく注意して走行し、もし高速道路上でみかけた場合は、車を停止させてから、道路緊急ダイヤル(＃9910)への通報をお願いします。



逆走に注意！

高速道路は一方通行です。
本線上や料金所、サービスエリア・パーキングエリア付近でのUターン、バックは絶対にしないでください。
逆走している車を見つけたら、自分が逆走していると気付いたら、路肩に車を停車させ、非常電話または＃9910で通報してください。

事故や故障にあったら

落下物、逆走車、人や自転車の立ち入り、
路肩の崩壊、路面の穴ぼこなど、車両の通行に
支障となる道路の異常・緊急事態を発見した時は、
道路緊急ダイヤルにお電話下さい。

非常電話 1km(トンネル内200m)おきに設置
道路緊急ダイヤル **#9910** (キューキュートラブル)
※携帯電話・PHSからご利用いただけます。

トラブル発生時の対応



事故や故障が発生したら

①車両を路肩へ移動

車両を路肩へ移動し、ハザードランプを点灯してください。
停車後は発煙筒や停止表示器材を使用し、後続車へ合図しましょう。



②通報してください

火災、ケガ、急病人 **「119」** へ
事故 **「110」** へ
その後、**「非常電話」**、または
道路緊急ダイヤル **「#9910」** へ



③安全なところへ避難

後続車による衝突事故を避けるため、車道にとどまらず、**路外や路肩へ避難**しましょう。



※事故や故障により車両が動かない場合は、レッカー車の手配もお願いします。



トンネル内で火災が発生したら

①通報してください

「トンネル内非常電話」で通報



200m間隔で設置

「押しボタン式通報装置」で通報



50m間隔で設置

②安全を確かめて、初期消火！

「消火器」または「消火栓」で消火



消火器、消火栓は50m間隔で設置

※消火栓はトンネルにより設置されていないところもあります。

③火災が拡大したら避難！

「出口」または「非常口」へ避難

避難する時のお願い

- 1.車を左に寄せ、エンジンを停止
- 2.ドアロックはしない
- 3.キーはつけたまま

■誘導避難標識で方向を確認



トンネル入口情報板に「進入禁止」が出ていたら

- ①トンネル内で事故や火災が発生していますので、トンネルには入らないでください。
- ②ハザードランプを点灯させ、車両を左に寄せて停止してください。

※トンネル内に進入すると、二次災害をひきおこす恐れがあります。



ETCバーが開かずそのまま通過してしまったら

ETCレーンには時速20km以下に減速して進入し、徐行で通行してください。万が一ETCバーが開かない場合は、一旦停止し、係員の指示に従ってください。もし、ETCバーを押し開いて通行してしまった場合はNEXCO東日本お客様センターへご連絡ください。

NEXCO東日本お客様センター
0570-024-024
(24時間) (24時間)
PHS・IP電話のお客様：03-5338-7524

ETCバーが
開かないことがあります！
～バーが開いたことを確認して通行して下さい～



ETC 割引

ETC割引の詳細や
料金検索は「**ドラぷら**」から!
www.driveplaza.com/

事後還元型割引

平日朝夕割引

※ETCマイレージサービスに
事前登録必要

平日 朝6:00~9:00 タ17:00~20:00 (それぞれ1回)
1ヶ月の利用回数に応じて翌月に還元(最大100km相当分に適用)
[5~9回...約30%分還元 10回以上...約50%分還元]

ETCマイレージサービス

※事前登録必要

登録されたETCカードごとにポイントが付きます。
お支払い額10円につき1ポイント
貯まったポイントは還元額(無料通行分)に交換

時間帯割引

休日割引

30%割引

普通車・軽自動車等(二輪自動車) 限定
土曜・日曜・祝日・毎年1月2日~3日

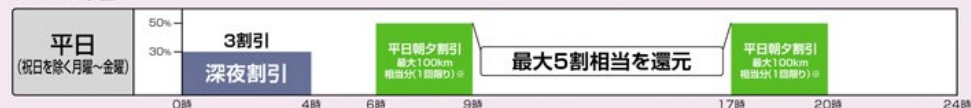
深夜割引

30%割引

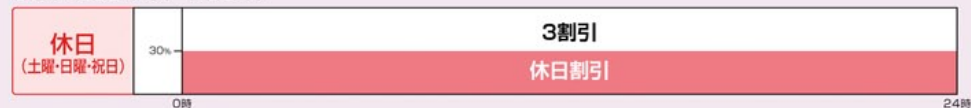
すべての車種 毎日0:00~4:00

ETC割引早見表

すべての車種



普通車・軽自動車等(二輪自動車)



中型車・大型車・特大型車



NEXCO 東日本の ETC 安全5則

ETCレーン通過の際にはお守りください。



主要IC間 料金表 [普通車]

【凡例】

上段	区間距離
中段	通常料金
下段	ETC深夜割引 ETC休日割引

(単位:上段[km] 中・下段[円])

大沼公園	125.7	152.2	173.2	225.2	233.1	237.1	260.0	264.5	284.2	318.7	394.5	435.1	446.5
虹田洞爺湖	610	990	1,970	2,080	2,140	2,450	2,510	2,790	3,270	4,330	5,120	9,640	6,750
室蘭	21.0	73.0	80.9	84.9	107.8	112.3	132.0	166.5	242.3	282.9	294.3	6,810	4,770
登別東	52.0	59.9	63.9	86.8	91.3	111.0	145.5	221.3	261.9	273.3	6,410	4,490	3,770
苫小牧東	370	480	1,090	1,210	1,730	2,650	4,250	5,380	5,380	5,380	5,380	5,380	5,380
新千歳空港	4.0	26.9	31.4	51.1	85.6	161.4	202.0	213.4	5,220	3,650	2,13.4	5,220	3,650
千歳	770	890	1,410	2,330	4,010	5,140	3,600	3,600	3,600	3,600	3,600	3,600	3,600
北広島	260	1,760	2,670	4,270	5,400	5,400	5,400	5,400	5,400	5,400	5,400	5,400	5,400
札幌南	1,880	2,790	4,360	5,490	5,490	5,490	5,490	5,490	5,490	5,490	5,490	5,490	5,490
占冠	75.8	116.4	127.8	1,160	1,160	1,160	1,160	1,160	1,160	1,160	1,160	1,160	1,160
音更帯広	40.6	52.0	1,130	790	1,130	1,130	1,130	1,130	1,130	1,130	1,130	1,130	1,130
本別	40.6	52.0	1,130	790	1,130	1,130	1,130	1,130	1,130	1,130	1,130	1,130	1,130
足寄	40.6	52.0	1,130	790	1,130	1,130	1,130	1,130	1,130	1,130	1,130	1,130	1,130

※苫小牧東本線料金所から日高道をご利用される場合は、上表の料金と異なりますのでご注意ください。

道央道・札幌道

(均一料金区間及び札幌西~小樽)

土別	171.1	139.2	90.4	45.8	37.3
剣淵	4,240	3,600	2,560	1,380	1,150
旭川北	2,970	2,520	1,790	970	810
旭川	133.8	101.9	53.1	8.5	8.5
旭川南	3,490	2,860	1,570	390	270
滝川	2,440	2,000	1,100	270	270
滝川	125.3	93.4	44.6	37.3	37.3
滝川	3,320	2,640	1,350	390	270
滝川	2,320	1,850	950	270	270
滝川	80.7	48.8	37.3	37.3	37.3
滝川	2,310	1,460	1,020	270	270
滝川	1,620	1,020	270	270	270
滝川	31.9	1,010	710	270	270
滝川	710	270	270	270	270

道央道(札幌~土別剣淵)

札幌南	15.5	18.1	46.2	1,220	860
札幌北	410	410	1,220	860	860
札幌西	24.3	810	570	860	860
小樽	24.3	810	570	860	860

ガス欠注意!

ガステーション、
電気自動車用
急速充電器があるSA・PA



道東自動車道の帯広方向は由仁PAが最後のガステーションとなりますので、ガソリン残量にご注意のうえ、ご利用ください。

上記のとおり時間営業のガステーション及び電気自動車急速充電器がありますので、夜間走行の際は早めの給油・充電をお願いします。

十勝清水ICは給油のため一時流出した場合でも目的地まで連続走行した場合と料金は変わりません。

なお、ETC割引が適用されない場合があります。詳細は「ドラぶら」の「北海道エリア」にてご案内しております。

北海道ドライブマップ

アンケート

アンケートに
ご協力
お願いします



NEXCO 東日本
マナーアップキャラクター
「マナーディ」

このたびは、北海道ドライブマップをお手にとりいただき、まことにありがとうございます。今後の企画・制作等の参考のために、アンケートにご協力をお願いいたします。お答えいただいた方から抽選で計15名様に、十勝の味覚詰め合わせをプレゼントいたします。



A賞

前田農産食品
十勝ポップコーンほか

5名様



B賞

八千代牧場
ポークウィンナーほか

5名様



C賞

しんむら牧場
ミルクジャムほか

5名様

北海道ドライブマップ 2017年春夏版 アンケート

アンケートにお答えください。

※応募の締切は平成29年8月31日(木)となっております。

1 北海道ドライブマップを入手するのは、今回で何回目ですか?
あてはまるものを丸で囲んでください。

■1回目 ■2回目 ■3回目 ■4回目以上

2 北海道ドライブマップ2017年春夏版を入手したきっかけを
ひとつお選びください。

■ 旅先の情報が知れたかった ■ 料金等の情報が知れたかった

■ 写真やデザインがきれいで読みたくなった

■ 目についたから ■ 毎回入手しているから

■ その他(自由記入枠)

3 面白かった・役に立った記事をお答えください。

(目次よりタイトルを記載・またはページ数を記載してください) ※複数回答可

4 面白くなかった・役に立たなかった記事をお答えください。

(目次よりタイトルを記載・またはページ数を記載してください) ※複数回答可

5 今後、北海道ドライブマップで取り上げてほしい内容などがございましたら
お書きください。

ご協力ありがとうございました!

応募要項

- はがきの表面に必要事項をご記入のうえ、52円切手を貼って投函ください。
- はがき1枚につき、A賞・B賞・C賞いずれか1口の応募となります。
- 応募者多数の場合は厳正な抽選のうえ当選者を決定し、賞品の発送をもって発表に代えさせていただきます。
- ご応募に際し、必要事項に不備がある場合、無効となる場合があります。
- 応募はがきはお返してできませんので、あらかじめご了承ください。
- 応募の締切は平成29年8月31日(木)となっております。

郵便はがき

0048512

お手数ですが
52円切手を貼って
お送りください

札幌市厚別区大谷地西5-12-30
東日本高速道路株式会社北海道支社
北海道ドライブマップ
アンケート係

ご希望 コース	A賞・B賞・C賞	
ふりがな		
お名前		
ご住所	□□□□□□□□	
連絡先	-	-
年代	10代・20代・30代・40代・50代・60代以上	

※ご記入頂いた個人情報については、個人情報に関する法令・規則に則り、適正に管理いたします。



webでも、アンケートを
受け付けております!

<https://www.e-nexco.co.jp/hokkaidodrivemap/form.php>



アンケートは
こちらから!

応募締切
平成29年8月31日(木)

もっと大好き北海道

【食材の鮮度を
ももて JF東しゃこたん漁協生産部直売所】

味噌味 究極のえびらーめん!
精進で獲れたエビの頭をだし
に使い、スープはコクのある濃
厚なエビの味と香りがほどよ
いバランスです。エビ好きの
方にはたまらない一品です。是
非一度ご賞味下さい。地方発
送承ります。

●営業時間/8:30～17:00
古平郡古平町港町437-2 札幌道小樽ICより車で50分
TEL0135-42-2518

【生ビール&ジンギスカン
サッポロビール庭園 ヴァルハラ】

工場見学の後は、ビヤレストラン
「ヴァルハラ」で6種類の生ビール
と、風味豊かなやわらかい生ラム
ジンギスカンがお楽しみいただけます。
また、工場内には散策できる庭
園やパークゴルフ場などもある
ので、ご家族連れや仲間同士でも楽しめるスポットとなっています。
●営業時間/5月～10月11:00～21:00(10.20:30)
11月～4月11:00～19:00(10.18:30) ●定休日/年末年始
恵庭市戸賀542-1 サッポロビール工場内
TEL0123-33-1740
道央道車道ICより車で約15分

【川の温泉ホテル ホテル雨宮館】

ホテル雨宮館では、源泉100%の
湯の川温泉を利用し、再利用せず、
掛け流しで大好評頂いております。
また、水風呂も井戸掛け流しと
なっておりますので、豊富な湯の川温泉をお楽しみ頂けます。
また、ペットの宿泊も対応しておりますので、お問合せ下さい。
●in15:00 out10:00
●日帰り入浴/大人400円 小学生200円 幼児100円
函館市湯川町1-26-18
TEL0138-59-1515
<http://www.amamiyakan.net>



【乗馬体験】

馬に乗って、林道をのんびりお散歩なが
ら北海道の大自然を満喫しませんか?
初めての方も大歓迎!カップル・ファミリー
皆様と一緒に乗馬体験!

●引馬コース:1,000円～
●初心者レッスン(30分):5,000円
●林道トレッキング(1時間):10,000円



TEL0167-23-5110
(時間外)090-2696-9031

富良野市中部4線
道東道占冠ICより車で約1時間
<http://yuma-horseback.com/>

【十勝野フロマージュ】

大自然のもとで育まれた健康な牛
から搾れた、新鮮で栄養豊かな生乳を
原料に、色々な種類の手作りチーズが
並びます。中でも、「おいしいカマンベ
ール」や「田舎まろしけカマンベール」は
おすすです。お近くにお
越しの際は是非お立ち寄り下さい。●営業時間/10:00～17:00
●定休日/水曜日(但し祝日の場合営業) ●7～9月26日まで無休

中札内村の指定牧場で育った牛の
新鮮な生乳のみを使用したこだわりの
「ジェラート」が大好評。
河西郡中札内村西2条南7丁目2番地
TEL0155-63-5070

【不二苑】

お部屋の窓からは石狩川はもちろん
、北海道産にも選ばれた歴史ある
「旭焼」も眺めることができます。温
泉は、湯ざわりが柔らかな鉱山から出
る赤外線によって体の芯から温まり、
一日の疲れを癒してくれます。地元
の食材をふんだんに使ったお食事は、栄養バランスのとれた家庭的な
懐かし味がいじけます。お気軽にお問い合わせください。
●料金/宿泊1人1室5,400円～●入浴時間/6:00～23:30
●各種プランは要お問い合わせ ●道央道旭川ICより車で約13分

旭川市常盤道3丁目
TEL0120-16-5533
<http://www.fujien.info/>

【道の駅 なかがわ】

木をふんだんに使った外観と、ホー
ル中央にある大きな暖炉が特徴の
道の駅です。レストランでは、自家
製チャーシューがのったみそラーメン
やボリューム満点のスタミナ焼きカレー、スタミナ満点の
メンが楽しめます。道路情報の端末が設置され
ていますので、道路状況を把握するのに役立てていただけます。
●営業時間/9:00～17:00 売店/9:00～17:00
直売所/9:00～17:00(冬期間閉鎖)
レストラン/11:00～14:00(10.13:30)
北海道函館市本町22-28 道央道大沼公園ICより車で約40分

TEL01656-7-2683

【炭火焼肉・ジンギスカン 炭火亭】

炭火でリーズナブルに楽しむことがで
きる焼肉店です。ジンギスカン食べ放題
2,000円～。生ラム・ジンギスカン食べ
放題2,500円。生ラムジンギスカン食べ放題は、豚カルビ・豚ホ
ルモン、鳥せりも食べ放題OK!予約が必要な宴会プランから、
その場で注文ができるジンギスカン食べ放題プラン(2名様～)
用途で選ぶこともできます。●営業時間/17:00～23:00
(10.22:30) ●定休日/12/31～1/1(不定休)
北海道函館市本町22-28 道央道大沼公園ICより車で約40分

TEL0138-55-5514
冊子ご持参の方には、生ラムジンギスカンサービス
期間/3月15日～9月30日

【函館国際ホテル】

歴史ある街「函館」の観光の中心に
建つシティホテル。函館を代表する
老舗ホテルでありながら常に進化
するホテル。トリップアドバイザーの
朝食の美味しいホテル2016で全
国第4位に選ばれた朝食も人気。
●料金/1泊朝食11,700円(税込)
～※料金は時期により異なります
のでご確認ください。
北海道函館市大手町5-10
TEL0138-23-5151
道央道大沼公園ICより車で約45分

【あすなろファーム】

あすなろのソフトクリームは、自社牧場の牛
乳のみを使用し、乳化剤などの食品添加物
を使用していない、牛乳本来の味が活
きています。サラッとした舌触りにさっぱり
とした後味が特徴です。十勝清水の直営店
で年中販売しております。四季折々の牛乳の
香りと「本物」の味を是非、ご賞味ください。
●営業時間/8:30～17:30
●年中無休
上川郡清水町字第4線65番地
TEL0156-62-2277
道東道十勝清水ICより車で5分

【陸別町ゲゼレ工房】

雄大な自然に囲まれた北海道
を代表する食の発信地
「十勝」において、日本一
いばる街「陸別町」の手
造りソーセージ工房。十
勝産の豚肉をメインに、
羅臼海洋深層水の食塩
等、北海道で生産される食材を厳選。北海道の恵みで美
味し「ドイツソーセージ」を、※都中元・御蔵前承ります。
定寄部陸別町字陸別原野分線8番地232
TEL0156-27-2911
道東道定寄ICより車で35分

冊子持参の方
ソフトクリーム
50円
引き

もっと大好き北海道

日高町役場
経済観光課 (Sea side)
砂浜部日高町本町2丁10-1
TEL01456-2-6031
地域課 (Mountain side)
砂浜部日高町本町3丁目299-1
TEL01457-6-2008
http://www.town.hidaka.hokkaido.jp/



日高町



一社)日高町観光協会
砂浜部日高町本町1丁目298-14
TEL01457-6-2211
http://www.hidaka.hokkaido.jp/tourism/

【Woody bell(ウディベル)】

北海道産小麦粉・全粒粉を60%使用した自家製パンズに国産生豚を挽き肉を使った、手ごねパンと野菜をさんだアメリカンサイズハンバーガー・ソーダ・トッピングを選んだり、追加もOK!是非一度ご賞味下さい
アメリカンサイズハンバーガー・810円から
ミディアムサイズハンバーガー・680円から
●営業時間/11:00 ~ 19:00
日曜日のみ/11:00 ~ 17:00
●休店日/月曜日(祝日の場合翌日)
バーガー
1,490円
定寄町南2条1丁目22

TEL 0156-25-6101

【“飛龍”賀老の滝】

高さ70m、幅35mの大瀑布!日本の滝100選に入る名瀑で、滝音が美しい。滝岩にぶつかり跳ね返る飛沫で、あたり一面がマイナスイオンに包まれ、癒しによるリラクゼーションを体験できます。途中、ブナ原生林による森林浴も満喫でき、新鮮な空気の中は心が癒やされます。
●見学時間/6月初旬 ~ 10月下旬
●料金/無料
連絡先/鳥牧観光協会
TEL0136-75-6212
アクセス/札幌より札幌道小樽C、国道225号線、4時間

TEL0136-75-6212

アクセス/札幌より札幌道小樽C、国道225号線、4時間

【道の駅 むかわ四季の館】

当施設は、天然温泉施設やホテル、トレーニング施設やプール、貸しホールや図書館など利用できます。また物産館では、むかわ町のお土産も多数取り揃えており、ここでしか買えないオリジナル商品も豊富に取り揃え、皆様のお越しをお待ちしております。
●日帰り温泉入浴時間/10:00 ~ 22:00
入浴料金/大人520円 小人210円
●プール/平日13:00 ~ 20:00 日曜祝日10:00 ~ 20:00
●トレーニングジム/平日13:00 ~ 21:00 日曜祝日10:00 ~ 21:00
●喫茶(四季)営業時間/11:00 ~ 17:00(LO16:30)
TEL0145-42-4171 北海道勇払郡むかわ町美幸3丁目3-1

TEL0145-42-4171

【ホテル京阪 札幌】4年連続ランクイン!!

札幌駅より徒歩4分、北海道大学の南側という閑静なロケーション。洗練されたデザインとサービス。清潔な客室・癒やしの大浴場・美味しい朝食で安らぎと寛ぎの時間をご提供します。
TEL011-758-0321 〒060-0806 札幌市北区北6条西6丁目1-9
http://www.hotelkeihan.co.jp/sapporo/

HOKKAIDO BANK CURLING STADIUM

どうぎんカーリングスタジアム

オリンピック競技をやってみよう!手ぶらでカーリング体験!専門のインストラクターが親切丁寧に指導いたします。氷に初めて乗る方も気軽に体験できます(予約が必要となります)。
●利用時間/10:00 ~ 21:00 ●休館日/第3月曜日 *祝日の場合 第4月曜日
●長期整備休館/6月上旬 ~ 7月下旬
札幌市豊平区月寒東1条9丁目 TEL 011-853-4572 FAX 011-853-4574

TEL 011-853-4572 FAX 011-853-4574

【福原記念美術館】

「福原記念美術館」を開館したスーパーフクハラ創業者、福原治平氏。美術館には福原氏の個人コレクションの絵画、彫刻など国内著名作家の作品(約150点)が展示されています。お近くにお越しの際は是非立ち寄りいただき、数々の作品をお楽しみください。
●開館時間/9:30 ~ 17:00(入館16:30)
●休館日/毎週月曜日
●入館料/一般600円 高校生300円 小中学生200円
河東郡鹿追町泉町1丁目21
TEL0156-66-1010

TEL0156-66-1010

【NACニセコアドベンチャーセンター】

ニセコでラフティングをはじめとした北海道を代表するアウトドア会社です。山、川、湖、海で楽しめるアウトドアアクティビティを一年を通して数多く提供しており、センター内部にはレストランとアウトドアショップ、インドアロッククライミングがあり、のんびりくつろげます。センター南側は大きなオーブンテラスで目の前に羊蹄山の絶景が楽しめます。
●営業時間/8:00 ~ 21:00 ●利用料金/ニセコラフティング6,150円(小学生4,100円(6月から参加可能))
●虹田郡倶知安町字山田179-53
TEL0136-23-2093

TEL0136-23-2093

【展望カフェRera ~風~】

上富良野町日の出公園の高低の丘の上にあるラベンダー畑と花畑に囲まれた景観のカフェです。シーズン中は隠れた家や花畑と360度パノラマの北海道らしい景観の中ゆっくり過ごせるカフェです。
●営業時間/10:00 ~ 16:00 休店日/火曜日
空知郡上富良野町東1線北27号(日の出公園内)
TEL080-5588-6208

TEL080-5588-6208

【回転ずし まつりや】

港町より直送した、新鮮魚介の旨い寿司!家族での食事には北海道観光に!お近くにお越しの際は、是非「まつりや」のお寿司をご堪能下さい。
●営業時間/11:00 ~ 22:00
●休店日/元旦
河東郡豊町木野大通西11-1-9
TEL0155-67-4767

TEL0155-67-4767

【北見ピアソンホテル 瀋陽飯店】

ピアソンホテル内にある中華レストラン。店内はゆったりとしており、本格的な中華が80品以上味わえます。中でも当地グルメでまちおこしの祭典「B-1グランプリ」に出場している「オホーツク北見塩焼きそば」は、道内はもとより観光で訪れる道外のお客様からも一番人気です!北見にお立ち寄りの際は是非、当店へご来店ください。
●営業時間/11:30 ~ 14:30 17:00 ~ 21:00(LO20:30)
●休店日/年末年始
北見市北3条西3丁目6 北見ピアソンホテル1F
TEL0157-25-1145

TEL0157-25-1145

札幌トヨタから始まる、ワクワクするクルマ選び♪

高級車に新たな選択肢。

ESQUIRE



デザインも安全性も走りのよさも。未来の骨格を持つクルマ。

PRIUS

DEBUT!

TOYOTAの世界戦略SUV

C-HR

札幌トヨタ

お客様相談テレホン/フリーダイヤル
0120-030040

最新ニュースをいち早くお知らせ!
札幌トヨタ 検索

